



Panorama Powiatu

MIESIĘCZNIK SPOŁECZNO-KULTURALNY GMIN I POWIATU LUBELSKIEGO



Rolnicy podziękowali za plony

- MIJAJĄCA KADENCJA W OCENIE SAMORZĄDOWCÓW
- POWIATOWY DZIEŃ EDUKACJI NARODOWEJ
- WIZYTA W KRAINIE MIODU

REKORDOWY BUDŻET	3
I rekordowe nakłady na inwestycje. Budżet Powiatu Lubelskiego wspomogły fundusze unijne	
BYŁY TO DOBRE CZTERY LATA	4-5
Mijającą kadencję podsumowują starosta lubelski Paweł Pikula i radny, były wicestarosta, Krzysztof Chmielik	
ZYSKAJĄ PACJENCI I SZPITAL	6
Ruszyła informatyzacja SP ZOZ-ów. Stosy dokumentów zastąpią komputery. Ma nam to ułatwić kontakt z lekarzem	
KOLEJNE KILOMETRY NOWYCH DRÓG	7
Powiat i gminy chcą budować następne „schetynówki”. Czy państwo pomoże, dowiemy się pod koniec listopada	
SZKOŁY STAWIAJĄ NA SPORT	8
Przy placówkach prowadzonych przez powiat wyrastają nowe obiekty sportowe. Sale gimnastyczne będą mieć uczniowie ZS w Niemcach	
NORDIC WALKING DZIĘKI LGD	9
Ciekawe pomysły można realizować za unijne pieniądze. Z nowej formy wypoczynku skorzystają mieszkańcy Konopnicy	
NOWOCZESNA SZKOŁA SPECJALNA	10
Taniec, muzyka, komputery pomogą dzieciom niepełnosprawnym lepiej się odnaleźć w dzisiejszym świecie	
WIEDZA KLUCZEM DO SUKCESU	11
Obozy językowe, pokazy fizyczne czy kursy zawodowe – to dodatkowe zajęcia, z których korzystają uczniowie z powiatu lubelskiego	
PODZIĘKOWALI ZA UDANE PŁONY	12-13
Tegoroczne Dożynki Powiatowe ściągnęły do Radawca prawdziwe tłumy. Były wieńce, korowody, i... śmigłowce	
KAJAKOWY KONIEC LATA	14-15
Uczniowie powiatowych szkół sprząтали Bystrzycę. Lokalną turystykę kajakową promują też nowe filmy	
ŚWIĘTO EDUKACJI Z... TORTEM	16
Nauczyciele i bibliotekarze wspólnie świętowali Dzień Edukacji Narodowej i 10-lecie PBP	
PRZEDSZKOLE INACZEJ	17
Kluby przedszkolaka w gminie Strzyżewice to dla dzieci szansa na lepszy start szkolny	
WSPÓŁPRACA BEZ GRANIC	18
Powiat lubelski odwiedzili partnerzy z ukraińskiego rejonu Pustomyty. Tym razem tematem spotkań było szkolnictwo	
PRACA ZAMIAST JAŁMUŻNY	19
Od lat pomagają słabym i bezdomnym. Fundacja „Między nami” i Stowarzyszenie Emaus świętują jubileusz	
SŁODKIE SPOTKANIA W PSZCZELEJ WOLI	20-21
Dawną szkołę odwiedzili absolwenci. Do krainy miodu zjechali też pszczelarze z kraju i zagranicy	
CZY MOŻNA DZIECKU POMÓC SIĘ UCZYĆ?	22
Systematyczność, ambicja, wytrwałość przyniosą oczekiwany skutek	

Od redakcji

Wprawdzie wakacje już dawno za nami, ale my postanowiliśmy powrócić do czasu, kojarzącego się ze słońcem i zabawą. W najnowszym numerze „Panoramy Powiatu” pokazujemy, jak bawili się uczestnicy Dożynek Powiatowych 2010. Prezentujemy też zwycięzców dożynkowych konkursów.

Na dobre rozpoczął się rok szkolny, a październik to miesiąc, w którym obchodzimy powiatowy Dzień Edukacji Narodowej. W tym roku, w tym samym czasie, 10. urodziny świętowała Powiatowa Biblioteka Publiczna. Nauczyciele i bibliotekarze spotkali się więc na wspólnej uroczystości, z której relację przeczytają Państwo w naszej gazecie.

W obecnym numerze także informacje o nowych metodach nauczania dzieci niepełnosprawnych. Ruszył bowiem unijny projekt realizowany w kilku placówkach specjalnych w powiecie lubelskim.

Przed nami ważne wydarzenie polityczne i społeczne - wybory samorządowe. Podsumowanie 4-letniej kadencji to dla samorządu czas wytężonej pracy i jednocześnie refleksji nad tym, co udało się zrobić a czego, z wielu względów, nie zrealizowano. My także dokonaliśmy bilansu dobiegającej końca, III kadencji Rady Powiatu, Zarządu Powiatu oraz pracy starosty lubelskiego. Wprawdzie o każdej, podejmowanej przez władze inicjatywie informowaliśmy na bieżąco, ale w tym numerze postanowiliśmy przypomnieć kilka najważniejszych, naszym zdaniem, dokonań, które ze względu na swój charakter, wyróżniają nasz powiat spośród 23 innych w województwie lubelskim. W tej „Panoramie Powiatu” znajdą Państwo informacje o tym, jak w ciągu ostatnich 4 lat kształtował się budżet, jakie inwestycje poczynił samorząd w edukacji, opiece zdrowotnej czy infrastrukturze drogowej oraz jak przebiegała współpraca Powiatu Lubelskiego z partnerami zza granicy.

Gorąco zachęcamy naszych Czytelników do spełnienia obywatelskiego obowiązku i wzięcia udziału w głosowaniu 21 listopada. Na ostatniej stronie publikujemy „samouczek wyborczy”.

Życzymy miłej lektury.

Magdalena Pietrzak

Panorama Powiatu

Miesięcznik Społeczno-Kulturalny Gmin i Powiatu Lubelskiego

Wydawca:	Starostwo Powiatowe w Lublinie ul. Spokojna 9, 20-074 Lublin tel. (81) 534 96 48, fax (81) 534 73 73 redaktor@powiat.lublin.pl
Redaktor naczelny:	Magdalena Pietrzak
Zespół:	Anetta Cygan, Jolanta Wojtyniak, Tomasz Banaszek, Paweł Pastuszek
Opracowanie:	EL-MEDIA Szkolenia i Doradztwo
Druk:	Comernet, ul. Głuska 6, 20-439 Lublin

www.powiat.lublin.pl/panorama

Redakcja nie zwraca materiałów niezamawianych oraz zastrzega sobie prawo do skracania artykułów i zmiany ich tytułów

Rekordowy budżet

2010 rok to najlepszy w ciągu ostatnich 4 lat rok finansowy Powiatu Lubelskiego. Tegoroczne dochody stanowią już ponad połowę wszystkich środków pozyskanych przez powiat w latach 2006 – 2009. Proporcjonalnie do dochodów wzrosły też wydatki. Przybyło więc nowych inwestycji, a każdy metr drogi czy chodnika, każdy nowy obiekt sportowy czy wyremontowana szkoła to dla mieszkańców najbardziej wymierny efekt pracy samorządu.

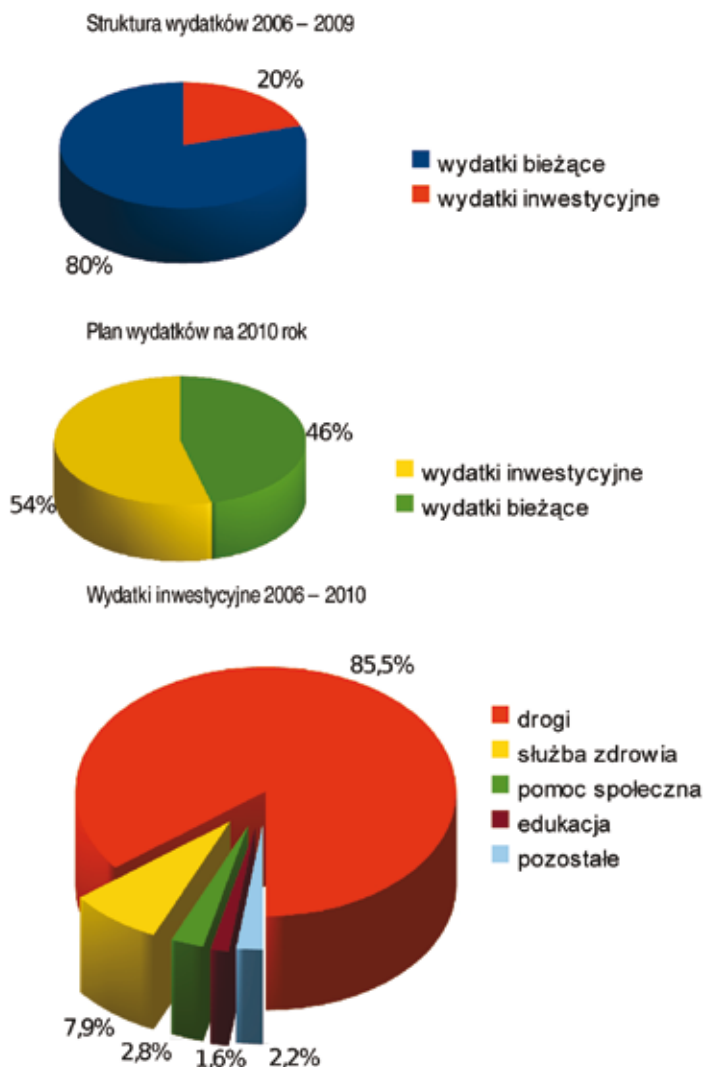
W roku 2006 dochody budżetu powiatu wyniosły ponad 61,5 mln złotych, a w tym, według planu do końca września, ponad 171 mln, czyli wzrosły prawie trzykrotnie. Wpływ na to miały głównie środki pozyskane w ramach megaprojektu drogowego. Niemal o tyle samo większe są wydatki: z około 75 mln w 2006 roku wzrosły do prawie 192 w roku bieżącym.

W ubiegłych latach najwięcej kosztowały budżet wydatki bieżące, natomiast plan na 3 pierwsze kwartały tego roku zakłada wyższe nakłady na inwestycje.

Powiatową kasę wzbogaciły fundusze zewnętrzne

Wzrost tegorocznych dochodów to głównie efekt starań o środki unijne. Do września 2010 roku powiat pozyskał już z funduszy europejskich prawie 80 mln złotych. W latach 2006 – 2009 była to kwota o ponad połowę mniejsza. Wpływ na to miały głównie procedury związane z rozpatrywaniem wniosków i przyznawaniem dofinansowania.

Dzięki wsparciu UE udało się zrealizować wiele pomysłów, służących mieszkańcom powiatu. Są to m.in.: nowe drogi, rozbudowany szpital w Bychawie, nowoczesny sprzęt w powiatowych SP ZOZ, wyremontowane szkoły czy zajęcia pozalekcyjne dla uczniów. Od 2006 r. powiat zrealizował 11 projektów unij-



Projekty unijne 2006 – 2010		
	zrealizowane	wartość
projekty drogowe	3	29 mln zł
projekty w służbie zdrowia	1	6,7 mln zł
projekty szkolne	7	6,3 mln zł
projekty społeczne	3	7,1 mln zł
	w trakcie realizacji	wartość
projekty drogowe	1	186,6 mln zł
projekty szkolne	4	4,1 mln zł
projekty promocyjne	1	1 mln zł
projekty informatyczne	1	6,3 mln zł

nych o łącznej wartości blisko 50 mln złotych. Kolejnych 7, wartych prawie 200 mln, jest realizowanych.

Trwa bum inwestycyjny

– To, że w ostatnich miesiącach następuje konsolidacja ważnych inwestycji, nie wy-

ka z faktu, że to rok wyborczy, lecz z harmonogramu pozyskiwania środków zewnętrznych – tłumaczy starosta lubelski Paweł Pikula.

Z powodu różnych procedur dopiero teraz mogą być realizowane projekty, które były przygotowane nawet kilka lat temu. W ramach megaprojektu powiat rozpoczął wartość ponad 22 mln złotych budowę dróg Bełżyce – Strzeszkowice i Radawiec – Radawczyk. Pozyskał również środki z rezerwy ministra infrastruktury na przebudowę mostu i dróg dojazdowych w miejscowości Targowisko w gminie Zakrzew. Ruszyła też budowa sali gimnastycznej w Niemcach i prace dostosowujące DPS w Matczyniu do wymogów unijnych.

Mimo zewnętrznego wsparcia takie inwestycje to też spory wydatek dla powiatu.

– Żeby dostać refundację, najpierw samorząd musi wyłożyć własne środki finansowe na opłacenie wykonawców – tłumaczy starosta.

Od strony finansowej najtrudniejszy był jednak ubiegły rok. Ogólnoświatowy kryzys nie ominął samorządów.

Zadłużenie pod kontrolą

Samorządy zadłużają się, by realizować inwestycje i wykorzystywać dotacje unijne. Radny powiatu lubelskiego Krzysztof Chmielik przyznaje, że decyzje dotyczące zaciągania kredytów są bardzo trudne.

– Ale gdybyśmy nie zaciągali kredytów czy nie udzielali poręczeń, szpitale, na przykład, nie dałyby sobie rady – tłumaczy radny Chmielik.

Przy uwzględnieniu realizacji budżetu za 3 kwartały tego roku wskaźnik zadłużenia Powiatu Lubelskiego wynosi 30,4%. Nie ma jednak zagrożenia, by ten poziom przekroczył dopuszczalny próg 60% planowanych dochodów.

Red.

Kadencja w liczbach

12 listopada 2010 roku upływa kolejna kadencja rad gmin, powiatów i województw. Na pożegnalnej sesji radni powiatu lubelskiego spotkają się dwa dni wcześniej. Będą podziękowania i podsumowania. Sprawozdanie z działalności w latach 2006 – 2010 przedstawi starosta lubelski.

Przez 4 lata

Radni powiatu lubelskiego III kadencji na pierwszej sesji spotkali się 23 listopada 2006 roku. Wybrali wówczas Prezydium Rady i Zarząd Powiatu. Starostą lubelskim został Paweł Pikula.

W ciągu 4 lat (do końca października 2010 roku) rada obradowała na 50 sesjach, na których podjęła 473 uchwały. Radni zgłosili 4 interpelacje. Wśród 25 radnych powiatu szczególną aktywnością wykazali się: Zbigniew Bernat, Krzysztof Chmielik, Jan Czubak, Artur Jaśkowski, Elżbieta Karczyńska-Mierzwińska, Henryk Krajewski, Zdzisław Niedbała, Lucjan Orgasiński, Krzysztof Urbaś i Sławomir Zygo.

Zarząd Powiatu odbył w tym czasie 227 posiedzeń, na których podjął 726 uchwał.

W obecnej kadencji w Radzie Powiatu funkcjonuje 6 komisji stałych. Komisja rewizyjna, mająca uprawnienia kontrolne, odbyła 29 posiedzeń i dokonała 16 kontroli.

Będzie więcej radnych

Obecnie Rada Powiatu Lubelskiego liczy 25 osób, ale w następnej kadencji będziemy mieć o dwóch radnych więcej. Liczba radnych powiatu zależy bowiem od liczby mieszkańców, a że ta w ostatnim czasie się zwiększyła, poszerzy się też skład Rady Powiatu.

Powiatowych radnych wybierzemy w sześciu okręgach z 265 kandydatów. Po pięciu przedstawicielach w radzie będą miały osoby zamieszkałe w okręgach: nr 1 (Bychawa, Krzczonów, Wysokie, Zakrzew), nr 4 (Niemce, Wólka) i nr 6 (Bełżyce, Borzechów i Niedrzwica Duża). Po 4 radnych wybiorą mieszkańcy gmin, znajdujących się w okręgach nr 2 (Głusk, Jabłonna, Strzyżewice), nr 3 (Garbów, Jastków) oraz nr 5 (Konopnica, Wojciechów).

Do urn pójdziemy 21 listopada br. Będziemy wybierać wtedy wójtów, burmistrzów i prezydentów miast oraz radnych poszczególnych szczebli samorządu terytorialnego. Jeśli wójtowie, burmistrzowie i prezydenci nie zostaną wybrani w pierwszej turze, odbędzie się dogrywka. Drugą turę wyborów wyznaczono na 5 grudnia.

W wyborach samorządowych głosujemy tylko w miejscu stałego zamieszkania. Zasady głosowania wyjaśniamy na ostatniej stronie „Panoramy Powiatu”.

Red.

Były to dobre

Nowe drogi, obiekty sportowe, zmodernizowane szpitale i liczne zajęcia pozalekcyjne dla uczniów. W ciągu ostatnich 4 lat w powiecie lubelskim sporo udało się zrobić, ale kolejne władze na brak pracy nie będą narzekać. Kadencja władz samorządowych, wybranych w 2006 roku, powoli dobiega końca. O jej podsumowanie poprosiliśmy starostę lubelskiego Pawła Pikulę oraz jednego z powiatowych radnych, wicestarostę poprzedniej kadencji Krzysztofa Chmielika.

Była to łatwa czy trudna kadencja?

Paweł Pikula – Na pewno była to kadencja ciekawa i trudna, bo wymagająca aktywności i zaangażowania. Jeśli chodzi o szanse pozyskania przede wszystkim środków unijnych, to jestem przekonany, że te możliwości wykorzystaliśmy. Oczywiście są rzeczy, które można było zrobić lepiej, a tych, których nie udało się zrobić, na pewno żał. Jednak podsumowując ostatnie 4 lata uważam, że ta kadencja była udana.

Krzysztof Chmielik – Oceniając mijającą kadencję samorządu chciałbym wrócić do początków powiatu, kiedy wszystko zaczynało się tworzyć. Podczas pierwszej kadencji rozpoznawaliśmy sytuację i kreśliliśmy plany na dalsze lata. Dzięki temu w drugiej kadencji Zarząd Powiatu mógł lepiej realizować konkretne zadania. Największych nakładów wymagała oświata, przejęta przez powiat, a także remonty dróg. Poważnym wyzwaniem była również zła kondycja placówek służby zdrowia. Ostatnie 4 lata to w pewnym sensie kontynuacja wcześniejszych decyzji. I poza nielicznymi wyjątkami były to dobre 4 lata. Biorąc pod uwagę środki i możliwości powiat realizował swoje zadania, choć apetyt

rośnie w miarę jedzenia i chciało by się więcej.

Miarą skuteczności polityka czy samorządowca jest liczba zamierzeń, które udało mu się zrealizować. Przy ilu punktach planu sprzed czterech lat mogą panowie dopisać – wykonane?

P.P. – Głównym celem, stawianym przed rozpoczęciem tej kadencji, była poprawa stanu dróg powiatowych. To udało się zrobić, moim zdaniem, nawet w większej skali niż zakładaliśmy. Przez te 4 lata zostało zmodernizowanych ponad 100 km dróg. Tak dobry wynik mogliśmy osiągnąć przede wszystkim dzięki skuteczności w pozyskiwaniu środków zewnętrznych, zarówno tych z UE jak i Narodowego Programu Przebudowy Dróg Lokalnych. Część inwestycji nie mogłaby zostać zrealizowana bez współpracy i pomocy finansowej gmin, które się przekonały, że takie wsparcie jest korzystne dla obu stron. Można mieć satysfakcję również z ciągłego udoskonalania bazy oświatowej. W wielu placówkach były wykonywane remonty i poważniejsze modernizacje albo, tak jak w Bychawie, wybudowano bo-

isko wielofunkcyjne. W przypadku placówek opieki społecznej czy zakładów opieki zdrowotnej 4 lata temu zakładaliśmy stopniową poprawę zarówno bazy technicznej, jak i jej wyposażenia. Większość tych zadań została wykonana, a inne są w trakcie realizacji.

Jeżeli chodzi o to, czego nie udało się zrobić, to na pewno należy żałować, że mimo wielu starań nie pozyskaliśmy środków z RPO Województwa Lubelskiego na rozbudowę Zespołu Szkół w Niedrzwicy Dużej i budowę sali gimnastycznej w Zespole Szkół Ponadgimnazjalnych w Niemcach. Pewnym usprawiedliwieniem może być to, że konkurencja była ogromna, a ostateczny podział środków okazał się bardzo kontrowersyjny. Choć dofinansowania nie udało się pozyskać, sala gimnastyczna w Niemcach jest budowana z udziałem środków własnych oraz Urzędu Kultury Fizycznej i Sportu. Z powodu braku rozwiązań ustawowych nie udało się też restrukturyzacja finansowa placówek opieki zdrowotnej. Jeśli za projektami, które mają wejść w życie w przyszłym roku pójdą odpowiednie zachęty finansowe, to myślę, że uda się oddłużyć nasze placówki.



cztery lata

K.Ch. – Rzeczywiście baza oświatowa się poprawia. Według mnie to, że nie mamy problemów finansowych wynika m.in. z odpowiedniego, dobrego naboru do szkół. Wymienię tu choćby Zespół Szkół im. ks. A. Kwiatkowskiego w Bychawie, który dzięki utworzeniu klas mundurowych na brak chętnych nie narzeka. Oczywiście są szkoły, gdzie uczniów jest mniej, ale na tle innych samorządów dobrze wydajemy środki z subwencji oświatowej. Natomiast w służbie zdrowia niezbędne są nowe regulacje prawne. Jednak nie mogą się powtórzyć wcześniejsze scenariusze, gdy projekty restrukturyzacji były przygotowane, ale za nimi nie poszły odpowiednie pieniądze. Bez nich nawet spółka prawa handlowego nie zapewni bezpieczeństwa zdrowotnego mieszkańców.

Szkoda, że nie udało się pozyskać dofinansowania na rozbudowę szkoły w Niedrzwicy, ale w pracy samorządowej niezbędne są upór i konsekwencja. Dlatego trzeba się starać szukać innych rozwiązań i angażować w te starania wszystkie możliwe instytucje. Wiadomo, że w krótkim czasie nie można zbudować wszystkich dróg, dlatego też potrzebne są wieloletnie plany, które będą aktualizowane i dyskutowane z Radą Powiatu oraz poszczególnymi gminami.

Największy sukces mijającej kadencji i największa porażka.

P.P. – Jednym z sukcesów jest megaprojekt drogowy. Wyjątkowość tego pomysłu polega na tym, że 16 powiatów przygotowało wspólny projekt poprawy infrastruktury drogowej tak, by sieć nowych dróg powiatowych była powiązana z trasami wojewódzkimi i krajowymi. Drugim sukcesem jest dla mnie porozumienie prawie ze wszystkimi gminami naszego powiatu i powołanie Lokalnej Grupy Działania „Kraina wokół Lublina”, która integruje mieszkańców.

Natomiast największą porażką jest, o czym już wspominałem, to, że nie udało nam się rozpocząć rozbudowy szkoły w Niedrzwicy Dużej.

K.Ch. – Megaprojekt drogowy to dobry pomysł, podobny do tych, które w przeszłości już realizowaliśmy. W poprzedniej kadencji poprzez stypendia wspieraliśmy studentów. Cieszą także efekty współpracy z samorządami gminnymi, które coraz częściej rozumieją, że wspólnie można osiągnąć więcej. Choćby w mojej gminie Strzyżewice na sesjach rady często słychać pytanie: Dlaczego musimy się dokładać do remontu drogi, która należy do powiatu? Mieszkańców nie interesuje jednak, do kogo należy droga, lecz by była w dobrym stanie. To samo można powiedzieć o wspieraniu powiatowych placówek ochrony zdrowia. Dzięki gminom udaje się remontować szpitale czy kupować nowoczesny sprzęt.

Czuję natomiast pewien niedosyt z powodu wspomnianej już rozbudowy szkoły w Niedrzwicy oraz dlatego, że powiat za mało środków przeznacza dla organizacji pozarządowych czy stowarzyszeń, prowadzących działalność sportową i kulturalną. Nie twierdzę, że to tylko wina powiatu, bo wniosków o takie wsparcie wcale nie jest dużo. Ale ważne jest, by mieszkańcy mieli środki na nowe inicjatywy, bo to wpływa na rozwój lokalnych środowisk. Konieczne jest także większe zainteresowanie wspólnymi przedsięwzięciami z miastem Lublin, by móc inwestować w budowę kanalizacji czy modernizację dróg.

Jak układała się współpraca Zarządu z Radą Powiatu? Czy była to upolityczniona kadencja czy merytoryczna?

P.P. – Moim zdaniem, była to kadencja merytoryczna. Oczywiście pojawiały się sprawy, które wzbudzały kontrowersje. Nie zauważyłem jednak, by radni kierowali się wyraźnym podziałem politycznym i dla zasady odrzucali propozycje przeciwników. Było natomiast wiele dyskusji merytorycznych, co z uznaniem przyjmuję jako przejaw dojrzałości politycznej całej Rady Powiatu tej kadencji.

K.Ch. – Mogę powtórzyć to, co już powiedziałem, że jeżeli projekty uchwał były dobrze przygotowane merytorycznie, jako radni nie mieliśmy problemów z głosowaniem „za”. Trzeba uczciwie przyznać, że poza naprawdę nielicznymi przypadkami współpraca radnych z Zarządem Powiatu była dobra. Z każdej sytuacji jest wyjście, jedynym warunkiem jest dialog.

Jakie główne zadania pozostały do wykonania, jakie problemy do rozwiązania w kolejnej kadencji?

P.P. – Najważniejsza będzie sprawa przekształceń służby zdrowia. Z tym wyzwaniem będzie się trzeba zmierzyć prawdopodobnie już w przyszłym roku. W przyszłej kadencji należy się też przygotować do nowych programów operacyjnych Unii Europejskiej, które będą obejmować lata 2014 – 2021. Przez ten czas trzeba m.in. zmniejszyć poziom zadłużenia powiatu, żeby móc pozyskać jak najwięcej środków zewnętrznych. Powinno się też oszczędniej i efektywniej finansować zadania własne powiatu, poprzez np. zwiększenie w nich udziału podmiotów prywatnych. Chodzi głównie o budowę i utrzymanie infrastruktury drogowej, ale też ochronę zdrowia czy opiekę społeczną.

K.Ch. – Aby rzeczywiście dobrze przygotować się do nowego okresu programowania funduszy unijnych, trzeba zweryfikować dotychczasowe plany i ewentualnie opracować nowe. Projekty muszą być przygotowane tak, by starać się o środki, gdy tylko się pojawiają.

Ważną sprawą jest też poprawa sytuacji na rynku pracy. Razem z gminami możemy zachęcać przedsiębiorców do inwestowania na naszym obszarze. Poza tym więcej zadań trzeba realizować wspólnie z innymi samorządami, np. poprzez powołanie związku komunalnego, który ma większą siłę przebicia i może być bardziej skuteczny w pozyskiwaniu środków zewnętrznych.

Włodzimierz Sierociuk

Powiat lubelski w liczbach

Powiat lubelski obejmuje swoim zasięgiem 16 gmin: Bełżyce, Borzechów, Bychawa, Garbów, Głusk, Jabłonna, Jastków, Konopnica, Krzczonów, Niedrzwica Duża, Niemce, Strzyżewice, Wojciechów, Wólka, Wysokie oraz Zakrzew. Mieszkańcy mogą załatwić swoje sprawy w 11 wydziałach Starostwa Powiatowego w Lublinie przy ul. Spokojnej 9 oraz filiach w Bełżycach, Bychawie i Niedrzwicy Dużej.

W ciągu ostatnich 4 lat powiat wydał ponad 10 tysięcy pozwoleń na budowę oraz zarejestrował ponad 118 tysięcy pojazdów. Do dyspozycji klientów jest także powiatowy rzecznik konsumentów, który od 2003 r. interweniował w ponad 500 sprawach. Co najmniej 70% z nich zakończyło się pozytywnie dla konsumentów.

Jednym z zadań, które realizuje Starostwo Powiatowe w Lublinie, jest oświata. Podlega mu 16 placówek w tym: 9 zespołów szkół, prowadzących kształcenie ogólne i zawodowe, 1 zespół szkół specjalnych, 2 specjalne ośrodki szkolno-wychowawcze, 3 poradnie psychologiczno-pedagogiczne oraz ośrodek doskonalenia nauczycieli. W ubiegłym roku szkolnym w szkołach kształciło się 3515 uczniów (młodzież i dorośli), w tym 234 w placówkach specjalnych. Najlepszym uczniom starosta przyznaje stypendia. Od 2006 roku otrzymało je 181 osób. 104 odebrały nagrody za bardzo dobre wyniki w nauce, a 77 za ponadprzeciętne osiągnięcia sportowe.

Ważnymi i trudnymi dziedzinami, którymi zajmuje się powiat, są służba zdrowia i pomoc społeczna. Starostwo jest właścicielem dwóch SP ZOZ-ów w Bełżycach i jednego w Bychawie. Odpowiada także, razem z Powiatowym Centrum Pomocy Rodzinie, za funkcjonowanie domów dziecka w Przybysławicach i Woli Gałęzowskiej oraz domów pomocy społecznej w Matczyni i Kielczewicach. PCPR wspiera również rodziny zastępcze. Tylko w ubiegłym roku przyznało pomoc 146 rodzinom w wysokości ponad 1,6 mln złotych. Około 480 tysięcy rozdzieliło między 89 pełnoletnich wychowanków tych rodzin na ich usamodzielnienie i zagospodarowanie się.

Bezrobotnym pomaga Powiatowy Urząd Pracy, który w okresie 10 lat istnienia pozyskał około 30 tysięcy ofert pracy. Organizuje także szkolenia dla bezrobotnych i wspiera przedsiębiorców, którzy dzięki dotacji z urzędu założyli własny biznes.

Red.

Zyskają pacjenci i szpital

Łatwiej będzie pacjentom i pracownikom powiatowych SP ZOZ-ów w Bełżycach i Bychawie. Ruszyła informatyzacja zakładów, która ma usprawnić pracę administracji i personelu medycznego, a pacjentom ułatwić kontakt z lekarzem.

W każdej placówce całą dokumentację medyczną pomieszcza komputery. Wystarczy, że lekarz kliknie i na ekranie wyświetlą mu się dane o pacjencie. Wyniki badań będą przesyłane internetowo na oddział. Pacjent nie będzie musiał odbierać ich osobiście.

– Do lekarza będzie się można rejestrować przez internet – informuje kierownik działu marketingu i sprzedaży w Szpitalu Powiatowym im. Dr. W. Oczki SP ZOZ w Bełżycach Jerzy Anasiewicz.

Placówki łatwiej będą też mogły monitorować koszty

– Informacje o każdym wydanym leku czy zrobionym badaniu zostaną przesłane bezpośrednio do działu rozliczeń – dodaje dyrektor SP ZOZ w Bychawie Piotr Wojtaś. System obejmie zarówno budynki szpitalne, jak i podległe zakładom gminne oraz wiejskie ośrodki zdrowia.

Komputeryzacja ma się zakończyć do grudnia przyszłego roku.

Jej koszty w większości zostaną pokryte z środków unijnych.

Wzrosła jakość usług

W ciągu ostatnich 4 lat nakłady inwestycyjne w powiatowej służbie zdrowia wyniosły ponad 7,8 mln złotych.

Największym przedsięwzięciem była rozbudowa SP ZOZ w Bychawie. Dzięki funduszom unijnym przy starym gmachu szpitala powstał nowoczesny budynek wyposażony w specjalistyczny sprzęt medyczny. Oddziały zostały wyremontowane, a cały kompleks szpitalny docie-

plony. Inwestycja kosztowała blisko 7 milionów złotych. Powiat Lubelski przekazał na nią prawie 2 miliony.

SP ZOZ nr 1 w Bełżycach w latach 2007 – 2009 wyremontował przychodnię w Bełżycach oraz ośrodki zdrowia w Palikach i Niedzwicy Kościelnej. W Gminnym Ośrodku Zdrowia w Niedzwicy Dużej uruchomił pracownię fizjoterapii, a w Przychodni Specjalistycznej w Bełżycach poradnię kardiologiczną oraz nowoczesne pracownie RTG i USG. Zakład zakupił też dwa nowe ambulanse me-

dyczne. Kupno jednego z nich dofinansowały gminy: Bełżyce, Niedzwica Duża, Borzechów i Wojciechów. Pod koniec października uroczystie otwarto po gruntownej modernizacji Wiejski Ośrodek Zdrowia w Krężnicy Okrągłej.

Szpital Powiatowy im. Dr. W. Oczki SP ZOZ w Bełżycach zakończył rozbudowę 5 lat temu, ale cały czas modernizuje swoje obiekty i inwestuje w sprzęt. Od dwóch lat placówka może się też szczycić tytułem „Szpital przyjazny dziecku”.

Red.



W pełni wyposażone ambulanse ratownicze.

Fot. SP ZOZ nr 1 w Bełżycach

Domy Pomocy Społecznej zgodnie z unijnymi wymogami

Rozpoczął się remont Domu Pomocy Społecznej w Matczynie. W ostatnich latach budynek był już modernizowany, ale kolejne prace są niezbędne, by obiekt spełniał wymogi, jakie tego typu placówkom stawia Unia Europejska.

W budynku musi być wykonana dodatkowa klatka schodowa i zamontowana winda.

– Wprawdzie jedna klatka jest, ale w stosunku do długości korytarza, według najnowszych norm, powinna być jeszcze jedna. Podobnie jest z windą – tłumaczy dyrektor DPS w Matczynie Maria Tarczyńska.

W starej części obiektu zostanie wykonana instalacja przeciwpożarowa. Nowe będą również pozostałe sieci. Ponadto w budynku ekipy remontowe wymienią drzwi, wyremontują balkony i docieplą ściany zewnętrzne. Natomiast poddasze, powstałe po niedawnej wymianie dachu, zostanie przygotowane do zagospodarowania.

Prace potrwać do sierpnia przyszłego roku i będą kosztować prawie 2 miliony 400 tysięcy złotych. 85 procent środków na ten cel powiat pozyskał z kasy unijnej.

Prace dostosowawcze są też prowadzone przy Domu Dziecka w Woli Gałęzowskiej. Do końca tego roku musi być gotowa droga przeciwpożarowa, którą mogłyby się poruszać wozy strażackie. Sam budynek jest już po kapitalnym remoncie. Został docieplony i zyskał nową elewację. Wewnątrz obiektu wybudowano klatkę schodową, odnowiono korytarze i łazienki. Przy wejściu do placówki pojawiła się winda dla niepełnosprawnych, a w pokojach dziecięcych oraz pomieszczeniach terapeutycznych i sportowych nowy sprzęt.

Ponadto zagospodarowano teren wokół domu dziecka i wyremontowano plac zabaw. Odnowiono również budynek oficyny, który dzięki sponsorom wyposażono w sprzęt kuchenny.

W ciągu ostatnich lat podobne prace powiat przeprowadził też m.in. w Domu Dziecka w Przybysławicach oraz w DPS dla dzieci w Kielczewicach, prowadzonym przez Zgromadzenie Zakonne Sługi Jezusa. W sumie nakłady inwestycyjne w instytucjach pomocy społecznej wyniosły 2,8 mln złotych.

Red.



Remonter z ZDP podczas pracy.

Fot. Tomasz Szoltek

Będą kolejne „schetynówki”.
Z pomocą państwa Powiat Lubelski przebuduje w przyszłym roku drogę Miłocin – Stasin – Podole, na którą wyda 6 mln złotych oraz razem z władzami powiatu łącznińskiego trasę Łuszczów – Kijany.

W ramach Narodowego Programu Przebudowy Dróg Lokalnych samorządy mają prawo zgłosić tylko dwa projekty w roku, a gminy jeden. Rada Powiatu Lubelskiego przekazała zarządzanie kilkoma powiatowymi drogami gminom: Krzczonów, Niemce, Wólka, Wysokie i Zakrzew i będzie je remontować razem z nimi.

Wyremontowane „schetynówki”

Do tej pory w ramach Narodowego Programu Przebudowy Dróg Lokalnych przebudowano w powiecie lubelskim drogi powiatowe o łącznej długości ponad 26,5 km oraz wykonano przy nich prawie 5 km chodnika.

W I edycji programu w 2009 roku powstało 9 km „schetynówki” Lublin – Głusk – Kliny – Wierzchowiska i Kliny – Majdan Mętowski oraz 8,5 km drogi Garbów – Wola Przybysławska – Abramów. W II edycji z pomocą państwa zmodernizowano 9,2 km drogi Żabia Wola – Strzyżewice i Strzyżewice – Zakrzówek.

Koszt tych inwestycji wyniósł 10 milionów 100 tysięcy złotych.

150 kilometrów dróg

Tyle ich udało się przebudować lub wyremontować w powiecie lubelskim w ciągu ostatnich 4 lat. Rekordowy pod tym względem i wyjątkowy w skali kraju był rok 2008, w którym naprawiono 73 km dróg. Wszystkie prace prowadzone od 2006 roku pochłonęły blisko 85 mln złotych.

W latach 2006 – 2007 połowa dróg została wyremontowana przy wsparciu Unii Europejskiej. Za ponad 21 milionów złotych naprawiono wówczas drogi: Chmiel II – Krzczonów, Wysokie – Biskupie, Prawiedniki – Mętów oraz Żabia Wola – Strzyżewice.

– Zbudowane w ten sposób blisko 23 kilometry to zdecydowanie za mało w stosunku do potrzeb, dlatego w 2008 roku powiat wybrał nowatorski sposób pozyskania pieniędzy na remont dróg poprzez wykup wierzytelności. W praktyce jest to pożyczka, którą powiat będzie spłacać przez 6 lat, jednak odsetki zostały skalkulowane od razu i nie interesują nas zawirowania na rynkach finansowych – wyjaśnia radny powiatu lubelskiego.

W ten sposób wspólnie z gminami powiat pozyskał ponad 26 mln zł. Za te pieniądze położono nowy asfalt na ośmiu drogach

o łącznej długości 57,8 km. Na trochę innych zasadach zrobiono drogę w Niemcach o długości 6,15 km – również była finansowana po 50%, jednak inwestorem zastępczym był Urząd Gminy.

W sumie w ciągu ostatnich 4 lat wspólnie z gminami przeprowadzono blisko 30 remontów tras powiatowych. Największą i jedną z ważniejszych takich inwestycji był remont 13-kilometrowego odcinka drogi Lublin – Bychawa. Prace, które kosztowały 6,5 mln złotych, razem z powiatem sfinansowały gminy: Bychawa, Strzyżewice, Jabłonna i Głusk.

W trakcie remontu

Kolejne kilometry lepszych tras powstają w ramach megaprojektu drogowego. W powiecie lubelskim drogowcy zmodernizują prawie 9 kilometrów drogi Bełżyce – Strzeszkowice i około 6 kilometrów trasy Radawiec – Radawczyk. Prace powinny zakończyć się latem przyszłego roku. W sumie w ramach projektu, którego liderem jest Powiat Lubelski, zostanie m.in. przebudowanych lub zbudowanych 155 km dróg, 48 km chodników i 134 skrzyżowania. Koszt inwestycji to ponad 186,5 mln złotych, z czego 131,6 mln pochodzi z środków unijnych.

Artur Walasek,
członek Zarządu
Powiatu Lubelskiego

Dobrze wyszkoleni i wyposażeni

Strażacy ochotnicy doskonalą swoje umiejętności. Jednostki OSP z powiatu lubelskiego, włączone do Krajowego Systemu Ratowniczo-Gaśniczego (KSRG), wzięły udział w rajdzie ćwiczebnym, który odbył się 16 października na trasie Czółna – Radawczyk w gminie Niedrzwica Duża.

Do KSRG jest włączonych 19 spośród 155 jednostek OSP z terenu powiatu. Są to najlepsi z najlepszych w poszczególnych gminach (jedynie gmina Wólka nie posiada OSP włączonej do KSRG, ale stara się o to OSP Świdnik Duży) pod względem wyposażenia i wyszkolenia. Jednostki te w pierwszej kolejności są wysyłane do różnych zdarzeń, także poza swój teren, np. walczyły z powodzią w powiatach: opolskim, kraśnickim czy puławskim.

Komenda Miejska Państwowej Straży Pożarnej corocznie organizuje dla nich ćwiczenia, podczas których strażacy muszą się wykazać znajomością sprzętu, umiejętnościami pracy w nocy i udzielaniem pierwszej pomocy. Tym razem najlepiej ze swoich zadań wywiązali się ochotnicy z jednostki OSP Mętów w gminie Głusk, choć kilka innych drużyn deptało im po piętach.

Dobrze wyposażeni

Dzięki unijnym funduszom niemal wszystkie jednostki OSP w powiecie lubelskim mają lub wkrótce otrzymają nowoczesne samochody ratowniczo-gaśnicze. Są to pojazdy średnie lub ciężkie warte około 750 – 980 tys. zł, przy czym wkład gminy wynosi 15%, reszta to dofinansowanie z RPO. Oprócz samochodów strażacy dostaną też specjalistyczne wyposażenie wozu bojowego, narzędzia, ubrania i buty.

To wyjątkowy okres w ponad 100-letniej historii ruchu strażackiego w powiecie lubelskim. Dopuszczenie jednostek OSP zdecydowanie poprawi skuteczność ich działań i bezpieczeństwo mieszkańców.

Red.



Taki sprzęt pozwala na skuteczną pomoc.

Fot. Łukasz Pietrzak

Szkoły stawiają na sport

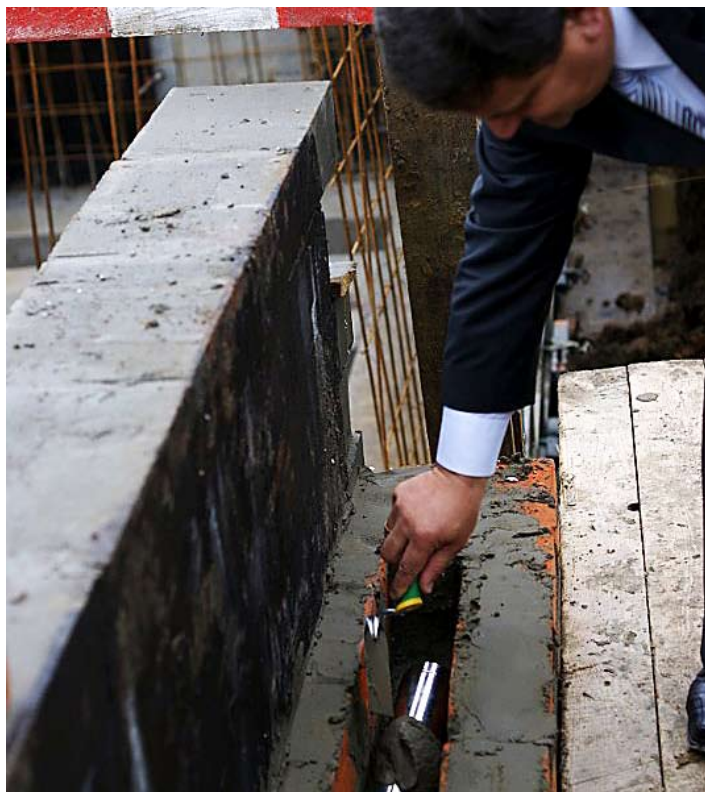
W październiku ruszyła budowa sali gimnastycznej w Zespole Szkół Ponadgimnazjalnych w Niemcach, a uczniowie Zespołu Szkół im. ks. A. Kwiatkowskiego w Bychawie mają do dyspozycji nowe, wielofunkcyjne boisko i sale dydaktyczne.

Uroczystość wmurowania kamienia węgielnego pod budowę sali w Niemcach odbyła się 30 września z udziałem przedstawicieli władz wojewódzkich, powiatowych i oświatowych.

– Było to bardzo ważne wydarzenie w życiu szkoły – podkreśla dyrektorka Elżbieta Rudnicka.

350 uczniów szkół wchodzących w skład zespołu musi obecnie korzystać z niewielkiej sali rekreacyjnej. Za nieco ponad rok przeniosą się do wyposażonej sali gimnastycznej, przystosowanej do gry w piłkę ręczną, siatkówkę, koszykówkę i tenisa. Rozgrywki będzie mogło oglądać na trybunach 120 osób. Na pierwszym piętrze powstaną dwie sale aerobiku, siłownia i sala rekreacyjna. Obiekt będzie dostosowany do potrzeb osób niepełnosprawnych.

Inwestycja warta ponad 3,2 mln złotych zostanie sfinansowana przez Powiat Lubelski, Urząd



Starosta lubelski Paweł Pikula wmurowuje kamień węgielny pod salę w Niemcach.

Fot. Arch. ZSP w Niemcach

Marszałkowski w Lublinie oraz Totalizator Sportowy.

Z kolei bychawska placówka już cieszy się pełnym zapleczem sportowym. Od tego roku szkolnego, oprócz krytej pływalni i sali

gimnastycznej, uczniowie mają do dyspozycji boisko wielofunkcyjne ze sztuczną nawierzchnią. Obiekt został wybudowany podczas wakacji. Jego oficjalne przekazanie do użytku odbyło się 19 września.

Na ogrodzonym placu powstały boiska do piłki ręcznej, piłki nożnej oraz po dwa boiska do siatkówki, koszykówki i tenisa ziemnego. Inwestycja kosztowała 450 tysięcy złotych. Sfinansowały ją Starostwo Powiatowe w Lublinie oraz resort sportu.

Za pieniądze powiatu w popularnym „kwiatku” przybyło też kilka sal lekcyjnych. Rozbudowa szkoły była konieczna ze względu na rosnące zainteresowanie nauką m.in. w klasach mundurowych. Podczas wakacji wyremontowano również szkolny internat.

Inni też remontują

Docieplono budynki dydaktyczne Zespołu Szkół im. M. Kopernika w Bełżycach. W obiektach przy ul. Wilczyńskiego, w których uczy się młodzież szkół zawodowych, zmodernizowano sieć CO oraz ocieplono ściany i dach. Wymieniono też okna i bramy.

W Zespole Szkół Rolniczych w Pszczelaj Woli wyremontowano dach i zamontowano kolektory słoneczne, a w pawilonie pszczelarskim wybudowano kotłownię.

Remont przeszedł też budynek Zespołu Szkół Zawodowych nr 1 w Bychawie.

Red.

Komputer zamiast urzędu

Za nieco ponad rok, by załatwić sprawę w urzędzie, nie trzeba będzie wychodzić z domu. Powiat Lubelski realizuje projekty, które umożliwią klientom kontaktowanie się z urzędnikami przez internet.

Samorząd przystąpił do projektu „Wrota Lubelszczyzny – informatyzacja administracji”. Platforma jest tworzona przez Urząd Marszałkowski Województwa Lubelskiego z udziałem gmin i powiatów. Jej wprowadzenie umożliwi elektroniczny obieg dokumentów między urzędami.

Wartość projektu to około 47 mln zł. Jego wdrożenie w powie-

cie lubelskim będzie kosztować prawie 60 tysięcy zł. Wkład własny powiatu wyniesie niespełna 9 tysięcy zł. Reszta to unijne dofinansowanie.

Podobny projekt jest realizowany na szczeblu powiatowym. Powiat Lubelski razem z 15 gminami (z wyjątkiem Gminy Niemce) chce stworzyć spójną bazę danych, tak by urzędnicy szybciej wymieniali się informacjami, a interesanci mogli wypełniać wnioski i pobierać formularze za pośrednictwem internetu. W tym celu zostanie też stworzony portal www, który umożliwi szybki kontakt mieszkańców z urzędnikami.



Projekt współfinansowany ze środków z Europejskiego Funduszu Rozwoju Regionalnego w ramach Regionalnego Programu Operacyjnego Województwa Lubelskiego na lata 2007 – 2013

Umowa na budowę sieci komputerowej i elektrycznej już została podpisana. W najbliższym czasie do urzędów gmin zostanie dostarczony sprzęt komputerowy.

„Budowa zintegrowanej infrastruktury społeczeństwa informacyjnego w powiecie lubelskim” będzie kosztować 6,5 mln złotych. 85 procent tej kwoty starostwo pokryje z środków unijnych.

Obydwa projekty są finansowane z Europejskiego Funduszu Rozwoju Regionalnego w ramach



RPO WL i mają być zrealizowane do końca przyszłego roku.

Nowoczesny urząd to też fachowi urzędnicy. W latach 2009 – 2010 ponad 2 tysiące osób skorzystało ze szkoleń unijnych, podnoszących ich wiedzę i kwalifikacje.

Projekt „Nowa jakość zarządzania – wzmocnienie kompetencji kadr urzędów powiatowych i gminnych województwa lubelskiego” był realizowany w powiecie lubelskim w partnerstwie z innymi powiatami regionu.

Red.



Prezentacja branży rolno-spożywczej LOM, Lubelski Rynek Hurtowy SA w Elizówce.

Fot. Arch. projektu

Zachęcą inwestorów

Spotkania z lokalnymi przedsiębiorcami, prezentacje dotyczące potencjału gospodarczego Lubelszczyzny, a także wieczorny spacer po lubelskim Starym Mieście – to wszystko czekało na dziennikarzy z 9 krajów Europy, którzy uczestniczyli w akcji promocyjnej PRESS-TOUR. Goście odwiedzili Lubelszczyznę w dniach 22 – 24 września.

Głównym celem akcji było zaprezentowanie atutów gospodarczo-inwestycyjnych Lubelskiego Obszaru Metropolitalnego, który tworzą Lublin oraz 4 powiaty: lubartowski, lubelski, łęczyński i świdnicki. W wizycie wzięli udział dziennikarze, reprezentujący tytuły ekonomiczne m.in. z Austrii, Wielkiej Brytanii, Niemiec i Francji.

W pierwszym dniu pobytu odbyły się prezentacje dotyczące



Projekt współfinansowany ze środków z Europejskiego Funduszu Rozwoju Regionalnego w ramach Regionalnego Programu Operacyjnego Województwa Lubelskiego na lata 2007 – 2013.

potencjału inwestycyjnego Polski Wschodniej, w tym LOM-u. Goście odwiedzili lubelską podstrefę i uczestniczyli w uroczystym otwarciu fabryki RBM Apex. Wzięli także udział w spotkaniu w spółce Aliplast, która pierwsza uruchomiła działalność produkcyjną na terenie Podstrefy Ekonomicznej w Lublinie. Po południu dziennikarze odwiedzili Wytwórnę Sprzętu Komunikacyjnego „PZL-Świdnik” SA oraz Regionalny Park Przemysłowy. W drugim dniu pobytu zapoznali się z profilami lokalnych firm,

działających w branży rolno-spożywczej. Spotkanie odbyło się na terenie Lubelskiego Rynku Hurtowego SA w Elizówce.

Przedsięwzięcie jest częścią projektu „Lubelski Obszar Metropolitalny – przyjazny inwestorom”, realizowanego w ramach Regionalnego Programu Operacyjnego Województwa Lubelskiego na lata 2007 – 2013, współfinansowanego w 75% z Europejskiego Funduszu Rozwoju Regionalnego i w 25% ze środków własnych partnerów projektu.

Paweł Pastuszek

„Kraina wokół Lublina” na podium

Propozycje Lokalnej Grupy Działania na rzecz Rozwoju Gmin Powiatu Lubelskiego „Kraina wokół Lublina” w gronie najlepszych projektów, promujących region za pomocą produktu regionalnego lub tradycyjnego. W ogólnopolskim konkursie, organizowanym przez Ministerstwo Rolnictwa i Rozwoju Wsi, lubelska LGD zajęła II miejsce. Uroczyste wręczenie nagród odbyło się 16 października podczas Międzynarodowych Targów Łódzkich Natura Food 2010.

Stowarzyszenie zostało wyróżnione za publikację „Bogactwo kra-

iny wokół Lublina” i projekt „Wioska LGD”, który podczas tegorocznych dożynek powiatowych w Radawcu promował lokalne atrakcje.

Komisja oceniała projekty i inicjatywy, promujące udział w krajowym i europejskim systemie jakości.

„Bogactwo krainy wokół Lublina” to publikacja, w której są prezentowane produkty regionalne z terenów objętych zasięgiem LGD. Oprócz Powiatu Lubelskiego członkami grupy jest prawie 40 samorządów gminnych, organizacji pozarządowych i firm. Wydawnictwo zawiera informacje o lokal-

nych wyrobach gastronomicznych, rękodzielniczych i artystycznych.

W „Wiosce LGD” podczas dożynek powiatowych w Radawcu prezentowało się ponad 20 przedstawicieli gmin z obszaru „Krainy wokół Lublina”, twórców ludowych, rzemieślników i artystów. Na swoich stoiskach promowali oni lokalne atrakcje, oferując m.in. przysmaki kulinarne i wyroby rękodzieła artystycznego oraz foldery i przewodniki przygotowane przez firmy, działające w branży gastronomicznej i turystycznej.

www.iaslubelskie.pl

Nordic walking dzięki LGD

Kolejne projekty będą realizowane dzięki środkom pozyskanym za pośrednictwem Lokalnej Grupy Działania „Kraina wokół Lublina”. Pieniądże otrzyma m.in. Marta Kowalik z Konopnicy, która chce zagospodarować czas wolny młodym ludziom, proponując im latem nordic walking, a zimą narciarstwo biegowe. Takie zajęcia integrują ludzi – mówi w rozmowie z nami pani Marta.

Skąd pomysł na tego typu wypoczek?

Mamy doskonałe warunki do uprawiania tych sportów. Oba są tanie i dostępne dla wszystkich. Coraz więcej osób spaceruje z kijkami, niestety często po asfalcie, nie mają bowiem informacji o istniejących w okolicach szlakach spacerowych.

W jaki sposób mieszkańcy będą mogli skorzystać z tej formy aktywności?

Oferta jest skierowana przede wszystkim do dzieci i młodzieży. Ale nie ma przeszkód, by zainteresowali się nią także rodzice czy dziadkowie. Zależy nam na wykorzystaniu bliskiego położenia Czubów, gdzie jest dużo młodych osób, a także na zintegrowaniu mieszkańców Konopnicy, którzy się tu sprowadzają. Wszystkie informacje będą dostępne na stronie www.eccoforma.com.

Dlaczego składała Pani wniosek przez LGD?

Myszę, że przez LGD szanse są większe. Bardzo pomocne są liczne szkolenia, organizowane zarówno na etapie starania się o środki, jak też po zakwalifikowaniu się. Pracownicy pomagają na każdym etapie. Nie ma atmosfery wielkiego zabiegania i ogromu dokumentów, które przerażają.

Czy trudno przygotować taki wniosek?

Wniosek można napisać samemu. Pomogą w tym pracownicy biura LGD. Nie korzystałam z pomocy żadnego biura pośredniczącego.

Czy warto realizować swoje marzenia wykorzystując środki unijne?

Zdecydowanie tak, ale nie można się zniechęcać. W moim przypadku sprawdziła się zasada „do trzech razy sztuka”. Wniosek może być bardzo dobry, ale z powodu wyczerpania limitów może nie zostać zakwalifikowany. Trzeba jednak być cierpliwym. W końcu się uda!

W wiosennym naborze do LGD wpłynęło 47 wniosków na kwotę ponad 1 miliona 600 tysięcy złotych. Przyznany limit był o 500 tysięcy mniejszy. Właśnie zakończył się trzeci nabór, w którym są do wykorzystania ponad 3 miliony 600 tysięcy złotych.

Magdalena Pietrzak



INNOWACYJNE
METODY NAUCZANIA
DZIECI Z UPOŚLEDZENIEM
UMYSŁOWYM W POWIECIE
LUBELSKIM

Nowoczesna szkoła specjalna

Dzieci niepełnosprawne, podobnie jak ich zdrowi rówieśnicy, chcą się rozwijać i poznawać świat. Mogą uczyć się tego samego i bawić się w podobny sposób, wystarczy tylko stworzyć im odpowiednie warunki. Naprzeciw wymogom dzisiejszego systemu edukacji wychodzą władze Powiatu Lubelskiego, które realizują w ramach III Priorytetu POKL projekt „Innowacyjne metody nauczania dzieci z upośledzeniem umysłowym w powiecie lubelskim”.

Dzięki temu samorząd chce podnieść standard kształcenia w placówkach specjalnych. Konferencja inauguracyjna to przedsięwzięcie odbyła się 27 września. Wzięli w niej udział przedstawiciele lokalnych władz oświatowych, administracji samorządowej z terenu powiatu lubelskiego oraz osoby zaangażowane w realizację projektu.

Przemiany w kształceniu specjalnym polegają przede wszystkim na zmianie podejścia do dziecka niepełnosprawnego, zwracaniu uwagi na jego indywidualne potrzeby, zmienione przez dysfunkcje, oraz stworzeniu mu jak najlepszych warunków do normalnego funkcjonowania w środowisku. Specyfika potrzeb edukacyjnych uczniów wymaga ciągłego unowocześniania metod kształcenia, co będzie możliwe dzięki otrzymanemu dofinansowaniu ze środków Europejskiego Funduszu Społecznego w wysokości 1 374 240,44 zł.

Wsparciem zostanie objętych 160 uczniów z Ośrodków Szkolno-Wychowawczych w Załuczu i w Bystrzycy oraz Zespołu Szkół Specjalnych przy DPS w Matczynie. Placówki te mają wspólne problemy związane z zapewnieniem wysokiej jakości edukacji,



PROGRAM
REGIONALNY
NARODOWA STRATEGIA SPÓJNOŚCI



WOJEWÓDZTWO
LUBELSKIE

UNIA EUROPEJSKA
EUROPEJSKI FUNDUSZ
ROZWOJU REGIONALNEGO



Projekt współfinansowany przez Unię Europejską w ramach Europejskiego Funduszu Społecznego.



Aktorskie popisy wychowanków placówek specjalnych.

Fot. Arch. Starostwa Powiatowego w Lublinie

z realizacją swoich funkcji dydaktycznych i terapeutycznych. Są niewielkimi szkołami zlokalizowanymi w małych miejscowościach, a ich podopieczni mają utrudniony dostęp do nowatorskich metod edukacyjnych ze względu na miejsce zamieszka-

nia, trudną sytuację materialną rodzin oraz niską świadomość rodziców o potrzebie korzystania z innowacyjnych programów nauczania. Dotychczas placówkom brakowało środków na ten cel, nie dysponowały odpowiednim wyposażeniem i kadrą wykształ-

coną w tym kierunku. Realizowany projekt wychodzi naprzeciw tym problemom.

Uczniowie skorzystają z nowoczesnych metod diagnozy i terapii takich jak: zajęcia biofeedback, integracja sensoryczna, artterapia, komputerowe wspomaganie rozwoju, choreoterapia, zajęcia metodą Montessori, Dennisona, K. Orffa i Tomatisa. Udział w nich pobudzi ich aktywność, możliwości poznawcze, pomoże nabyć nowe umiejętności i stać się bardziej samodzielnymi.

13 innowacyjnych programów nauczania zostanie wdrożonych przez nauczycieli przeszkolonych m.in. z zakresu prowadzenia terapii integracji sensorycznej, terapii EEG biofeedback, pedagogiki Marii Montessori czy choreoterapii.

W ramach realizacji projektu wyposażono bazę dydaktyczną szkół w niezbędny sprzęt, pomoce dydaktyczne i materiały pomocnicze: aparaty EEG, noteboki, piec do wypalania gliny, zestawy do witrażu, zestaw instrumentów muzycznych, multimedialne programy edukacyjne. Projekt będzie realizowany do końca listopada 2012 roku.

Podczas konferencji inauguracyjnej projekt każda placówka zaprezentowała wdrażane innowacje pedagogiczne, zatwierdzone przez Kuratorium Oświaty w Lublinie. Dopełnieniem prezentacji były poruszające występy „młodych artystów” – wychowanków placówek objętych wsparciem.

Katarzyna Mielnik



Młodzież na Lubelskim Festiwalu Nauki.

Fot. Arch. Starostwa Powiatowego w Lublinie

Wiedza kluczem do sukcesu

Dodatkowe lekcje, obozy językowe, pokazy fizyczne, kursy zawodowe i spotkania z doradcami zawodowymi mają pomóc młodym ludziom ze wsi i małych miast w zdobyciu odpowiedniego wykształcenia i wyborze drogi życiowej. Zajęcia są organizowane w ramach realizowanych przez Powiat Lubelski projektów: „Edukacja równych szans” oraz „Twój sukces w Twoich rękach”.

Na początku roku szkolnego 2010/2011 odbyła się rekrutacja na zajęcia pozalekcyjne, na których uczniowie, z pomocą specjalistów mogą zaplanować swoją przyszłość. W warsztatach, które prowadzą doradcy zawodowi, psychologowie i pedagodzy, bierze udział 120 osób.

W sumie z możliwości, jakie daje projekt „Edukacja równych szans”, od 1 lutego 2010 roku korzysta 770 uczniów 6 szkół kształcenia ogólnego z terenu powiatu. Uczestniczą oni w zajęciach wyrównawczych oraz poszerzających ich wiedzę z informatyki, języków obcych, przedmiotów ścisłych i przyrodniczych.

Na przełomie czerwca i lipca 150 uczniów bloku języków obcych wzięło udział w 7-dniowym, powiatowym obozie językowym w Krasnobrodzie. Młodzież codziennie brała udział w zajęciach językowych oraz licznych konkursach z nagrodami, ale też wypo-

czywała nad krasnobrodzkim zalewem. Był również czas na sport. Młodzi ludzie korzystali z boiska do siatkówki plażowej i koszykówki, z kortu tenisowego i stołu do tenisa stołowego. Chętnie odwiedzali także najciekawsze miejsca w okolicy.

Uczniowie bloku nauk matematyczno-przyrodniczych we wrześniu uczestniczyli w pokazach z fizyki, organizowanych przez Instytut Fizyki UMCS oraz Oddział Lubelski Polskiego Towarzystwa Fizycznego. Mieli także możliwość zobaczyć, co kryją laboratoria, nad jakimi problemami łamią głowę uczeni oraz przed jakimi pytaniami i wyzwaniem stoi współczesna kultura i cywilizacja. Odwiedzili bowiem VII Lubelski Festiwal Nauki oraz XIV Festiwal Nauki w Warszawie.

Projekt jest w 85 procentach finansowany ze środków unijnych.

Nauka zawodu

Kolejne szkolenia rozpoczęli także uczniowie techników i szkół zawodowych w powiecie lubelskim. Dla nich z kolei samorząd realizuje projekt „Twój sukces w Twoich rękach”. Oprócz dodatkowych zajęć pozalekcyjnych, na których młodzież przygotowywała się do matury, organizowane są warsztaty z przedsiębiorczości, kursy zawodowe i praktyki u pracodawców. Młodzież uczy się, jak

prowadzić własną firmę, nabywać nowe umiejętności i doświadczenie zawodowe. Wśród młodych ludzi są już wyszkoleni kierowcy, kelnerzy, operatorzy wózków widłowych, a w październiku kolejna grupa rozpoczęła kurs spawalniczy. Po zdaniu egzaminu zewnętrznego uczniowie otrzymają książeczkę spawacza. W projekcie współfinansowanym ze środków unijnych uczestniczy 590 osób z siedmiu powiatowych zespołów szkół.

Od 2008 roku z podobnych zajęć skorzystało już ponad 3 tysiące uczniów szkół, prowadzonych przez Powiat Lubelski.

W styczniu tego roku zakończył się projekt „Edukacja kluczem Twojego sukcesu”, w którym wzięło udział 1130 osób z 9 szkół kształcenia ogólnego. Były to gimnazja, licea profilowane i ogólnokształcące oraz specjalne szkoły podstawowe. W sumie pomocą objęto 70 procent uczniów tych placówek. Z kolei do młodzieży ze szkół zawodowych był skierowany projekt „Nowe umiejętności kluczem do sukcesu zawodowego”, który także zorganizowano w ubiegłym roku. Dzięki niemu z zajęć językowych, zawodowych i doradczych skorzystało 840 uczniów z 14 szkół zawodowych, prowadzonych przez Powiat Lubelski.

Obydwa projekty udało się zrealizować głównie z funduszy unijnych.

Red.

Poznaj swoje prawa – skorzystaj z darmowej porady!

Większość Polaków nie zna swoich praw, ale pracownicy biur poradnictwa obywatelskiego i prawnego chcą to zmienić. Starają się doradzić i rozwiązać nawet najbardziej zawiły problem.

Biura darmowych porad działają w Lublinie, Hrubieszowie i Łukowie, a zostały utworzone w ramach projektu „Lubelskie – Obywatelskie”, który Powiat Lubelski realizuje wspólnie z fundacją „OIC Poland” i Urzędem Miasta w Hrubieszowie. Po pomoc można się zgłosić w każdej sprawie. Eksperti wyjaśniają przepisy, tłumaczą, w jaki sposób możemy dochodzić swoich praw i składać skargi, wskazują instytucję, która w razie potrzeby udzieli nam dalszego wsparcia.

Z prawie rocznej praktyki wynika, że najczęściej biura udzielają porad w sprawach rodzinnych, ubezpieczeniowych, spadkowych czy związanych z ochroną konsumenta. Doradzą, co zrobić ze złe naliczonym rachunkiem, jak załatwić sprawę w urzędzie, wypełnić dokumenty o zasiłek socjalny czy napisać pozew o rozwód. Z fachowej i bezpłatnej pomocy zwykle korzystają osoby mniej zamożne, choć do biura poradnictwa obywatelskiego i prawnego może się zgłosić każda osoba, bez względu na status majątkowy. O poradę chętniej proszą kobiety niż mężczyźni. W większości są to osoby z wykształceniem ponadgimnazjalnym i podstawowym.

Jakość usług w biurach, funkcjonujących w ramach projektu „Lubelskie – Obywatelskie”, jest gwarantowana przez wyszkolony personel. Doradcy przestrzegają zasad poufności, bezstronności i niezależności. Zastrzegają jednak, że nie reprezentują nikogo w sądzie czy w urzędzie.

Adres biura w Lublinie:

ul. Bronowicka 3
20-301 Lublin

Telefon:

81 749 48 01

Godziny otwarcia:

Poniedziałek: 14.00 – 18.00

Wtorek: 9.00 – 13.00

Środa: 15.00 – 19.00 (prawnik)

Piątek: 9.00 – 13.00





Podziękowali za uda

Regionalne przysmaki, barwne korowody, brawurowe akcje funkcjonariuszy Straży Granicznej ze śmigłowcem w roli głównej oraz koncerty gwiazd – te i wiele innych atrakcji czekało na uczestników tegorocznych dożynek powiatowych w Radawcu. Za zebrane plony rolnicy dziękowali 29 sierpnia.

A mieli za co dziękować. Jak zauważył starosta Paweł Pikula, powódzie i susze, które nawiedziły w tym roku wiele regionów

Polski, szczęśliwie ominęły powiat lubelski. Uprawy nie zostały zniszczone. Symbolem udanych plonów był bochen chleba, wypieczony z mąki pochodzącej z tegorocznych zbiorów, którym dzielili się dożynkowi goście. Natomiast winice, misternie upieczone z kłosów zbóż, ziół, owoców i warzyw stanowiły barwną oprawę uroczystości.

A że pogoda dopisała, po południu nad lotniskiem zaświeciło słońce, do Radawca ściągnęły tłumy.

Publiczność mogła poznać dawne zwyczaje i obrzędy. Na scenie przygrywały zespoły folklorystyczne, młodzieżowe, orkiestry dęte, a na płycie lotniska stragany rozłożyli twórcy ludowi, garnarze, kowale i kucharze. Były pierogi, chleb ze smalcem, ciasta i inne przysmaki kuchni regionalnej. Dla rolników przygotowano wystawy sprzętu rolniczego, maszyn i urządzeń do prac polowych, a dla najmłodszych wesołe miasteczko.

Duże zainteresowanie wzbudziły pokazy tresury psów i bra-

wurowe akcje funkcjonariuszy Nadbużańskiego Oddziału Straży Granicznej, przeprowadzone z udziałem helikoptera.

Muzyczną atrakcją tegorocznych dożynek był koncert niemieckiej grupy Bad Boys Blue.

Wybory naj...

Podczas uroczystości wręczono odznaczenia osobom zasłużonym dla rolnictwa. Tradycyjnie wybrano też najpiękniejszy wieniec dożynkowy. W kategorii wieńców tradycyjnych zwy-





Najlepsi wśród piekarzy

Chrupiące, pszenne, żytnie, z cebulą czy bakaliami – polskie pieczywo i wyroby piekarnicze są zupełnie wyjątkowe. Ich siła tkwi w smaku, kruchości i zapachu. Dowodem na to są produkty pieczone na konkurs „Piekarnia Roku Powiatu Lubelskiego”.

W tym roku jurorzy smakowali chleby żytnie, orkiszowe, wieloziarniste, z żurawiną, a także bułki z sezamem, maślane i kukurydziane oraz herbatniki domowe. Oceniali ich wartość odżywczą, walory smakowe i estetyczne.

Tytuł Piekarni Roku przyznali Gminnej Spółdzielni „Samopomoc Chłopska” z Niedzwicy Du-



Polskie pieczywo zawsze chrupiące i smaczne.

Fot. Magdalena Pietrzak

żej. Drugie miejsce w konkursie zajęło Przedsiębiorstwo Piekarskie Sp. z o.o. w Lublinie, a trzecie piekarnia POLA ze Stasina.

Red.

ne plony

ciężła praca Koła Gospodyń Wiejskich z Olszanki w gminie Krzczonów, natomiast najładniejszy wieniec nowoczesny wykonały panie z KGW ze Stasina w gminie Wojciechów.

Z kolei tradycyjne wieńce z Halinówki w gminie Wojciechów i z Wysokiego, które w konkursie powiatowym zajęły odpowiednio II i III miejsce, podczas dożynek wojewódzkich wywalczyły trzecią nagrodę. Lubelszczyzna obchodziła święto plonów 19 września w Lublinie. Wśród wielu atrakcji, zor-

ganizowanych na błoniach przed Zamkiem Lubelskim, szczególnie wyróżniało się stoisko przygotowane przez powiat lubelski. Nic dziwnego, spore zainteresowanie wzbudzał kajak, promujący akcję „Kajakiem po Bystrzycy i Wieprzu”. W czasie dożynek w Radawcu nagrody odebrali też właściciele najlepszych piekarni i najładniejszych posesji w powiecie lubelskim. O nich piszemy obok.

Red.

Fot. Archiwum Starostwa Powiatowego w Lublinie

W pięknym otoczeniu



Zwycięska posesja w Borzechowie.

Fot. Zbigniew Grykałowski

Licyły się pomysł, estetyka Li dobór roślin. Właściciele najładniejszych posesji odebrali nagrody podczas dożynek w Radawcu.

Jurorzy nie mieli łatwego wyboru, ponieważ ukwieconych trawników, okien i balkonów jest w naszym otoczeniu coraz więcej. W tegorocznej edycji konkursu tytuł najładniejszej zagrody wiejskiej przypadł posesji w Przybysławicach w gminie Garbów, której właścicielką jest Renata Gajek. II miejsce zajęli Barbara i Krzysztof Kędzierscy z Grabówki w gminie Borzechów, a III Celina i Bogusław Kunowie z Osowy w gminie Bychawa. Jury oceniało też posesje w zabudowie jednorodzinnej i wielorodzinnej. W tej kategorii zwyciężyła Małgorzata Wójtowicz-Cioczek z Borzechowa.



Najpiękniejsza zagroda wiejska.

Fot. Zbigniew Grykałowski

Drugą nagrodę odebrali Małgorzata i Mirosław Pochwałkowie z miejscowości Leśce w gminie Garbów, a trzecią Jolanta Wierczak ze Sporniaka w gminie Wojciechów.

Najładniejsze posesje powiatu lubelskiego 2010 można oglądać na wystawie zdjęć w siedzibie starostwa oraz na stronie internetowej Powiatu Lubelskiego.

Red.



Chciałyby wyśpiewać Paryż

Pokonała prawie 10 tysięcy kandydatów i znalazła się w dziesiątce najlepszych. 11-letnia Magdalena Welc, uczennica szkoły podstawowej w Niedrzwicy Dużej, wykonaniem piosenek: Edyty Geppert „Nie żałuję” i „Do kołyski” zespołu Dżem podbiła serca widzów i jurorów programu „Mam talent” w TVN.

Madzia jest wzorową uczennicą i utalentowaną osobą, ale przede wszystkim radosną, pełną energii dziewczyną. Wójt gminy Niedrzwica Duża ufundował jej stypendium w szkole muzycznej, do której Magda uczęszcza od września tego roku.

Po sukcesie, jaki odniosła, również nasza gazeta postanowiła odwiedzić dziewczynkę, która podbiła serce Kuby Wojewódzkiego.

Z Magdaleną Welc rozmawia Magdalena Pietrzak.

Dlaczego zdecydowałaś się wziąć udział w programie „Mam talent”?

Na początku to były żarty. Zaśpiewałam na pierwszej lekcji muzyki i koleżanki mówiły: „Idź do Mam talent”. Na początku się śmiałam z tego, ale później zaczęłam się nad tym zastanawiać i sama się zgłosiłam. Chciałam sprawdzić, na co mnie stać.

Czy rodzice też cię do tego zachęcali?

Ani rodzice, ani siostry nie wiedziały, że chciałabym zaśpiewać w programie. Zgłoszenie wysłałam drogą elektroniczną. Dopiero wtedy, gdy dostałam odpowiedź, że zostało ono przyjęte, powiedziałam o wszystkim rodzicom. Kiedy pojechałam na eliminacje i zobaczyłam tłumy chętnych do udziału w programie, pomyślałam, że dalej nie przejdę. Jednak trzynastka, bo na castingu miałam nr 13, okazała się dla mnie szczęśliwa.

Jak czułaś się stojąc przed srogim jury i kamerami?

Bardzo byłam zdenerwowana. Bałam się, co powiedzą jurorzy i jak zareaguje widownia. Nigdy nie śpiewałam przed tak dużą publicznością. Ale jak usłyszałam muzykę, zaczęłam śpiewać. Kiedy skończyłam, wszyscy

wstali i zaczęli klaskać, to było dla mnie ogromne przeżycie. Nigdy wcześniej się tak nie czułam, ale to było super.

Jak zaczęła się przygoda z muzyką?

Od zawsze lubiłam śpiewać, a mój talent odkryła pani od muzyki. Zaczęłam występować, ale przed mniejszą publicznością.

Jakie są Twoje ulubione piosenki?

Kocham śpiewanie i mogę śpiewać wszystko, ale najbardziej lubię ballady i poezję śpiewaną.

Czujesz się gwiazdą?

Nie, zupełnie nie. Cieszę się, że wszyscy traktują mnie tak, jak do tej pory. To tylko program, który może pomóc spełnić moje marzenia. Dla mnie to ogromny sukces, ale nadal bardzo lubię się uczyć i chodzić do szkoły, tu mam koleżanki i kolegów.

Co jest Twoim największym marzeniem?

Chciałabym, aby moje życie związane było z muzyką lub kwiatami. A jeśli bym wygrała i miała pieniądze, bardzo chciałabym zobaczyć Paryż.

To marzenie ma szansę się spełnić. Magda pomyślnie przeszła casting, eliminacje i półfinał. Nasza „gwiazda” zaśpiewała i... znów powaliła jurorów na kolana. O tym, czy wygra, zdecydują głosy widzów.

Madziu, trzymamy kciuki i życzymy powodzenia!



Półfinałowy występ w „Mam talent”.

Fot. www.mamtalent.plejada.pl

Kajakowy k

Kilka worków zebranych śmieci, dwa dni na planie filmowym oraz kilkaset rozdanych ulotek – za nimi wyjątkowo pracowity wrześniowy weekend.



PROGRAM REGIONALNY
NARODOWA STRATEGIA SPÓJNOŚCI

W piątek, 17 września, 50 uczniów szkół z terenu powiatu lubelskiego uczestniczyło w szkolnym spływie kajakowym po Bystrzycy. Młodzież podziwiała przyrodę i jednocześnie sprzątała jeden z odcinków rzeki. Efektem spływu było 6 worków pełnych śmieci, wśród których znalazło się najwięcej szklanych butelek i puszek.

W imprezie wzięli udział uczniowie z zespołów szkół w Piotrowicach i Pszczelej Woli oraz Gimnazjum w Bystrzycy Starej. W ten sposób włączyli się w tegoroczną akcję „Sprzątania świata”, której celem było zwrócenie uwagi na problem zanieczyszczenia polskich wód i zachęcenie Polaków do sprzątania terenów nadrzecznych.

Spływ, którego trasa wiodła od Osmolic do Prawiednik, zakończył się ogniskiem w Pszczelej Woli i pasowaniem na kajakarzy.

Kajak w roli głównej

W tym samym dniu w Prawiednikach rozpoczęły się prace nad filmem, promującym turystykę kajakową na Bystrzycy i Wieprzu. 10-minutowy obraz „Przygoda gwarantowana” opowiada historię grupy młodych ludzi, którzy dopiero zaczynają swoją przygodę z turystyką kajakową. Nie brakuje w nim ujęć malowniczych, nadrzecznych krajobrazów, a także wątku romantycznego. Film będzie można obejrzeć na stronie projektu www.kajakiem.lublin.pl

Dzień później ekipa filmowa przeniosła się do Lublina. Nowoczesne, biurowe wnętrza posłużyły jako plan do pracy nad kolejną produkcją. 40-sekundowy spot reklamowy pokazuje, że pływanie kajakami to pasja, która może przerodzić



się w prawdziwą obsesję. Realizację obu filmów reklamowych powierzyliśmy lubelskiej agencji reklamowej Vena Art.

Kolejną okazją do promocji turystyki kajakowej na Bystrzycy i Wieprzu były dożynki wojewódzkie, które odbyły się 19 września w Lublinie. Na stoisku powiatu lubelskiego rozdawaliśmy ulotki dotyczące projektu, a także udzielaliśmy informacji na temat organizowania spływów po rzekach Lubelszczyzny. Jednak największym zainteresowaniem, szczególnie wśród najmłodszych, cieszył się wystawiony na stoisku kajak.

Paweł Pastuszek
menedżer projektu

oniec lata



WOJEWÓDZTWO
LUBELSKIE

UNIA EUROPEJSKA
EUROPEJSKI FUNDUSZ
ROZWOJU REGIONALNEGO



Projekt współfinansowany ze środków Europejskiego Funduszu Rozwoju Regionalnego w ramach Regionalnego Programu Operacyjnego Województwa Lubelskiego na lata 2007 – 2013.



Podróż kajakiem po Bystrzycy i Wieprzu to gwarantowana przygoda.

Fot. Marcin Najdziński



Premiera filmu „Przygoda gwarantowana” odbędzie się 18 listopada w Starostwie Powiatowym w Lublinie.

Fot. VenaArt

Ekologia przede wszystkim

Uczniowie Zespołu Szkół im. M. Kopernika w Bełżycach wspólnie z kolegami z zagranicy w szczególny sposób zamierzają dbać o ochronę środowiska. Będą to robić w ramach unijnego programu Comenius, który jest częścią projektu „Uczenie się przez całe życie”. Bełżycka placówka przystąpiła do niego we wrześniu tego roku razem ze szkołami z Turcji, Francji, Hiszpanii, Niemiec i Czech. Młodzi ludzie będą promować w swoim otoczeniu proekologiczne działania i zachęcać do oszczędzania energii i segregowania odpadów.

Wizyta w centrum Europy

Jednym z elementów międzynarodowej współpracy była wizyta w partnerskiej szkole Georg Büchner Schule w Erlensee. Na początku października swoich niemieckich kolegów odwiedzili uczniowie: Małgorzata Koszańska, Adrianna Bujala, Dorota Peciak i Łukasz Czobot oraz nauczycielki: Karolina Sudół i Agata Stachyra. Na miejscu zobaczyli, jak pracują elektrownie wiatrowe,

jak produkuje się soki oraz odwiedzili „centrum Europy”, czyli stolicę powiatu Main-Kinzig Gelnhausen, gdzie znajduje się geograficzny środek Unii Europejskiej. W czasie, gdy nauczyciele dyskutowali o działaniach proekologicznych, uczniowie brali udział w lekcjach fizyki i wf. Młodzi ludzie poznawali też kulturę wszystkich krajów, oglądając prezentacje na temat miast i szkół partnerskich. Zwiedzili też najciekawsze miejsca regionu, m.in. Commerzbank we Frankfurcie – najwyższy wieżowiec Europy i Hanau, miasto braci Grimm.

Proekologiczne plany

W najbliższych tygodniach wśród uczniów ZS zostanie przeprowadzona ankieta na temat ochrony środowiska. Młodzież chce także poszperać wśród starych fotografii i znaleźć archiwalne zdjęcia swojej szkoły i miasta. Efekty tej pracy zostaną przedstawione podczas następnego spotkania programu Comenius w lutym 2011 roku.

Karolina Sudół



Wspólne zdjęcie z niemieckimi kolegami i dyrektorem szkoły GBS Wilhelmem Dietzelem.

Fot. Arch. ZS w Bełżycach

Wyskocz na weekend!

Kraina wokół Lublina – wyskocz na weekend!” to tytuł internetowego przewodnika, który opracujemy dzięki unijnej dotacji.

Przewodnik będzie zawierał mapę z kilkunastoma gotowymi propozycjami wycieczek po okolicach Lublina. Poza mapą i praktycznymi informacjami, dotyczącymi m.in. miejsc noclegowych, czasu przejazdu, punktów gastronomicznych, przewodnik

będzie wzbogacony o 50 zdjęć panoramicznych najciekawszych miejsc i atrakcji w powiecie lubelskim.

Trasy zostaną przygotowane pod kątem konkretnych turystów: osób lubiących aktywny wypoczynek, zainteresowanych historią, ale także... smakoszy lokalnej kuchni.

Przewodnik będzie gotowy wiosną 2011 roku.

Paweł Pastuszak



Osoby wyróżnione za zasługi dla oświaty.

Fot. Arch. Starostwa Powiatowego w Lublinie.



Dyrektor PBP odbiera gratulacje z okazji jubileuszu.

Fot. Arch. Starostwa Powiatowego w Lublinie.

Święto edukacji z... tortem

*Nie okłamałem chmur,
nie oszukałem wiatru,
nie okaleczyłem niczych marzeń –
dzięki Wam, Nauczyciele.*

– Niech każdy z Was usłyszy kiedyś słowa, które poetka Maria Urbańska dedykuje swoim nauczycielom – życzył pedagogom z okazji powiatowego Dnia Edukacji Narodowej starosta lubelski Paweł Pikula.

Tegoroczne obchody zbiegły się z jubileuszem 10-lecia Powiatowej Biblioteki Publicznej w Lublinie. Nauczyciele i bibliotekarze świętowali wspólnie 8 października w Auli Kongresowej Collegium Maius Uniwersytetu Medycznego w Lublinie. Wśród gości byli dyrektorzy szkół i nauczyciele z rejonu Pustomyty z Ukrainy. W świąteczny nastrój wprowadziły publiczność ballady Antoniny Krzysztoń.

Potem przyszedł czas na życzenia i gratulacje. Starosta lubelski, mówiąc o specyfice i trudach zawodu nauczyciela i wychowawcy, dziękował pedagogom za ich pracę i życzył, by nie zakłócały jej kolejne reformy oświaty i ciągłe zmiany w prawie oświatowym.

Uroczystość była okazją do docenienia szczególnie zasłużonych nauczycieli oraz dyrektorów szkół.

Nagrodę Lubelskiego Kuratora Oświaty otrzymały: Elżbieta Kaszlikowska, dyrektor Zespołu

Szkół im. M. Kopernika w Bełżycach, oraz Bożena Stępień, kierownik Centrum Kształcenia Praktycznego w Zespole Szkół Rolniczych CKP w Pszczelnej Woli. 15 innych nauczycieli, psychologów i pedagogów z placówek oświatowych powiatu lubelskiego, odebrało Nagrodę Starosty Lubelskiego (lista nagrodzonych w ramce).

Szczególne wyróżnienie spotkało dyrektora Zespołu Szkół im. ks. A. Kwiatkowskiego w Bychawie Henryka Dudziaka, który otrzymał Nagrodę Ministra Edukacji Narodowej. Odebrał ją w Kancelarii Prezesa Rady Ministrów z rąk premiera Donalda Tuska i minister edukacji Katarzyny Hall.

Dekada biblioteki

Podczas święta edukacji swoją 10-letnią pracę podsumowali też pracownicy Powiatowej Biblioteki Publicznej w Lublinie. Dyrektor placówki Magdalena Kędra przedstawiła prezentację multimedialną na ten temat.

Biblioteka współpracuje z prawie 60 podobnymi placówkami w powiecie. W swoich zbiorach ma około 2 tysięcy książek, których spis można znaleźć w internecie. Wypożycza je także bibliotekom gminnym. Udostępnia im również coroczne wystawy objazdowe. W tym roku jest to ekspozycja zatytułowana „Cho-

pin i jego muzyka”. Biblioteka organizuje też lub współorganizuje spotkania z pisarzami. Jej gośćmi byli m.in.: Wanda Chotomska, Irena Landau, Izabela Sowa, Zbigniew Dmitroca, Krzysztof Petek, Maciej Orłoś.

Dzięki środkom ze źródeł zewnętrznych w placówce działa czytelnia internetowa oraz odbyła się wystawa poświęcona Stanisławowi Wyspiańskiemu.

Podczas 10-letniej działalności biblioteka mieściła się w różnych miejscach. Najpierw były to pomieszczenia Wojewódzkiej Biblioteki Publicznej przy ul. Narutowicza, potem na Starym Mieście przy ul. Archidiałkowskiej, a od 5 lat ma siedzibę w budynku przy ul. Karłowicza 4 w Lublinie.

Jej pracownicy także odebrali życzenia i słowa podziękowania. Z okazji jubileuszu nie mogło zabraknąć urodzinowego tortu.

Uroczystości zakończyła improwizacja satyryczna w wykonaniu Marii Czubaszek i Artura Andrusa.

Dziękujemy sponsorom, którzy wsparli organizację obchodów powiatowego Dnia Edukacji Narodowej oraz 10-lecia Powiatowej Biblioteki Publicznej, firmom: „Igor” Jerzy Podgórski, e-Studio Software Agnieszka Mędrak, Renata Nowakowska, Głaz-Ter AJ Poniewozik i „Kobut”.

Red.

Nagrody Starosty Lubelskiego odebrali: Anna Dudek, dyrektorka PODN w Lublinie, Elżbieta Rudnicka, dyrektorka ZSP w Niemcach i nauczycielka języka polskiego w tej szkole: Agnieszka Roczniak, Wiesław Choduń, dyrektor ZST w Bełżycach, i Elżbieta Maj, nauczycielka teoretycznych i praktycznych przedmiotów zawodowych z branży gastronomicznej w tym zespole, Alicja Bielak, nauczycielka wychowania fizycznego w ZSR CKP w Pszczelnej Woli i Anna Szcześniak, wicedyrektorka ds. marketingu w tej placówce, Agnieszka Kukuryk, wicedyrektorka ZS im. ks. A. Kwiatkowskiego w Bychawie oraz Jakub Dyś, nauczyciel wychowania fizycznego i przysposobienia obronnego w tym zespole, Anna Słotwińska-Jakubowska, nauczycielka fizyki i przedmiotów informatycznych w ZS im. M. Kopernika w Bełżycach, Antoni Kawalek, kierownik szkolenia praktycznego i nauczyciel przedmiotów zawodowych w ZSTR w Piotrowicach, Mirosław Wiczorkiewicz, nauczyciel matematyki w ZSZ nr 1 w Bychawie, Jan Wasilewicz, wicedyrektor SOSW w Załuczu, Joanna Chwaszczewska, nauczycielka zespołu edukacyjno-terapeutycznego z ZSS przy DPS w Matczyni, Anna Wielgos, nauczycielka w SOSW w Bystrzycy, Seweryn Gąbka, dyrektor Poradni Psychologiczno-Pedagogicznej w Bychawie, oraz zatrudniona w tej poradni pedagog Teresa Głazik, Katarzyna Orzeł, psycholog z Poradni Psychologiczno-Pedagogicznej nr 7 w Lublinie, a także Elżbieta Reszka, nauczycielka bibliotekarka w ZS w Niedrzewicy Dużej.

Nowa jakość edukacji

Powiatowy Ośrodek Doskonalenia Nauczycieli w Lublinie podpowiada nauczycielom, jak ciekawie uczyć, czego uczyć, jak motywować uczniów do pracy nad sobą, jak oceniać, i zapewnić wysoką jakość kształcenia w szkole.

Organizuje warsztaty, szkolenia, seminaria, konsultacje indywidualne i zespołowe, podczas których pedagodzy poznają innowacyjne metody nauczania i formy pracy z uczniem, są otwarci na postęp techniczny i korzystają z niego w pracy dydaktycznej. Ośrodek zapewnia wymianę dobrych praktyk i doświadczeń, bezpośredni kontakt z profesjonalną kadrą oraz nowoczesne podejście do szkoły jako organizacji uczącej się.

Szczególnie dużo uwagi skupia na przygotowaniu nauczycieli i uczniów do funkcjonowania w społeczeństwie obywatelskim, ich rozwoju osobistym i społecznym w realiach gospodarki rynkowej i warunkach Unii Europejskiej. PODN przygotowuje kadrę nauczycieli do rozwijania zachowań i postaw przedsiębiorczych uczniów, wspomaga ich w wyrównywaniu szans edukacyjnych uczniów i rozwoju zdolności młodzieży.



Warsztaty dla nauczycieli z udzielania pierwszej pomocy.

Fot. Arch. PODN w Lublinie



Zajęcia w Krzczonowskim Parku Krajobrazowym.

Fot. Arch. PODN w Lublinie

W maju ruszył ogólnopolski projekt edukacyjny „Przekonujemy się do prywatyzacji”, organizowany przez Fundację Młodzieżowej Przedsiębiorczości pod patronatem ministra skarbu w partnerstwie z PODN jako lokalnym partnerem na Lubelszczyźnie. Projekt jest skierowany do nauczycieli i uczniów szkół ponadgimnazjalnych. Wzbogaci wiedzę z zakresu własności prywatnej, funkcjonowania giełdy i prywatyzacji, przygotowuje do wystąpień publicznych i zdobycia doświadczeń we współzawodnictwie z rówieśnikami, rozwinięciu umiejętności niezbędne na studiach i w dorosłym życiu takie jak: korzystanie z różnych źródeł informacji, zarządzanie źródłami, prezentowanie swojego stanowiska, obrona własnego zdania, formułowanie wniosków, analizowanie i weryfikowanie poglądów swoich i innych, stosowanie zasad prowadzenia dyskusji.

Ośrodek zapewnia również doskonalenie dla kierowniczej kadry pedagogicznej w zakresie organizacji, zarządzania zmianą, zapewnienia wysokiej jakości pracy szkoły, sprawowania nadzoru pedagogicznego i wykonywania kontroli zarządczej zgodnie z aktualnymi przepisami prawnymi.

PODN

Przedszkole inaczej

W Polsce ponad 40% dzieci nie chodzi do przedszkola. Wszystko dlatego, że takich placówek jest za mało. Najgorzej jest na wsi. Szansą na lepszy start szkolny dla dzieci wiejskich są kluby przedszkolaka. Dzięki unijnym środkom działają one m.in. w gminie Strzyżewice.

Gmina Strzyżewice szczególnie dba o rozwój dzieci. Placówki, zorganizowane w Osmolicach I, Żabiej Woli, Kiełczewicach G. i Rechcie, posiadają bajecznie kolorowe, przytulne pomieszczenia, pełne zabawek i pomocy dydaktycznych. Istotnym działaniem są zajęcia, diagnoza i terapia

logopedyczna. Na bieżąco jest prowadzony monitoring rozwoju mowy dzieci oraz indywidualne i zespołowe ćwiczenia logopedyczne, usprawniające aparat mowy. Logopeda przekazuje wskazówki do pracy z dziećmi nauczycielom i rodzicom. W szczególnych przypadkach zaleca wizytę w specjalistycznej poradni medycznej lub psychologiczno-pedagogicznej. Wczesne rozpoznanie dysfunkcji oraz odpowiednio dobrana terapia wpływają na zniwelowanie trudności w szkole, a tym samym uniknięcie niepowodzeń szkolnych.

Alternatywna forma edukacji przedszkolnej wyróżnia

kluby przedszkolaka od innych przedszkoli poprzez stosowanie zabawy jako metody nauki ukierunkowanej na rozwój wszechstronnych sprawności i zdolności w miłej rodzinnej atmosferze. Ważnym elementem życia klubu jest współpraca z rodzicami, którzy uczestniczą w zajęciach z dziećmi.

Kluby działają w ramach projektu „Kluby Przedszkolaka w Gminie Strzyżewice jako alternatywna forma edukacji przedszkolnej dla dzieci w wieku 3-5 lat, pochodzących z terenów wiejskich”, który wdraża Gmina Strzyżewice w partnerstwie z Po-



Zajęcia z dziećmi w klubie przedszkolaka.

Fot. Arch. PODN w Lublinie

wiatowym Ośrodkiem Doskonalenia Nauczycieli w Lublinie. Samorząd zapewnia edukację oraz warunki do rozwoju dzieci, zaś PODN wsparcie logopedyczne dzieci i metodyczne nauczycieli i rodziców.

Red.

Współpraca bez granic

W przeddzień święta Edukacji Narodowej powiat lubelski odwiedzili goście z obwodu lwowskiego na Ukrainie.

7 października przedstawiciele szkół i władz oświatowych ukraińskiego rejonu Pustomyty wzięli udział w Bychawie w konferencji na temat funkcjonowania placówek oświatowych. Z dyrektorami polskich szkół dyskutowali o metodach nauczania i nowych formach kształcenia w obu krajach.

Dzień później 20-osobowa delegacja, ze starostą rejonu Pustomyty, odwiedziła zespoły szkół, prowadzone przez Powiat Lubelski w Pszczelej Woli, Piotrowicach i Bełżycach. Wzięła także udział w obchodach powiatowego Dnia Edukacji Narodowej. Zwieńczeniem wizyty było podpisanie wstępnej umowy o współpracy pomiędzy Zespołem Szkół im. ks. A. Kwiatkowskiego w Bychawie i ukraińską szkołą o podobnym profilu zawodowym. Bychawska placówka nie pierwszy raz gościła partnerów z rejonu Pustomyty. Zimą młodzi Ukraińcy spędzili w niej tydzień ferii, z kolei na początku września na Ukrainie koncertowała Młodzieżowa Orkiestra Dęta „Henryczki”.



Powitanie delegacji z regionu Pustomyty w Bychawie.

Fot. Tomasz Banaszek

Powiat lubelski współpracuje z rejonem Pustomyty od kilku lat. Umowę partnerską obie strony podpisały w październiku 2008 roku.

Inni partnerzy

Powiat lubelski utrzymuje też bliskie kontakty z regionami na zachodzie i południu Europy. W 2008 roku, po ponad 7 latach współpracy, podpisał umowę z niemieckim powiatem Main-Kinzig, co przynosi wymierne korzyści. Delegacja z Lubelsz-

czynny bierze udział w przemysłowych targach Wächtersbach, a niemieckie zespoły uświetniają dożynki powiatowe w Radawcu. Goście z Niemiec odwiedzali też kilkakrotnie DPS w Matczynie. Wzajemne kontakty utrzymują również szkoły oraz strażacy. W wakacje powiat lubelski otrzymał od partnerów z Main-Kinzing strażacki wóz bojowy, który trafił do jednostki OSP w Bychawce Drugiej.

Powiat Main-Kinzig jest położony niedaleko Frankfurtu nad

Menem. W okolicach Gelnhausen, stolicy tego rejonu, znajduje się geograficzny środek Unii Europejskiej.

Dzięki wizytom na targach w Niemczech, powiat lubelski nawiązał współpracę z Chorwacjami z miasta Kutina i Węgrami z regionu Komitat Komárom-Esztergom. Efektem tego był udział lubelskiej młodzieży w międzynarodowym obozie workcamp na Węgrzech oraz występ chorwackich i węgierskich artystów na dożynkach w Radawcu w 2008 roku.

Na tej samej imprezie gościł też francuski zespół taneczny z miejscowości La Chapelle sur Erdre. Kontakty z Francuzami pierwsza nawiązała gmina Bychawa, która od 1991 roku współpracowała z wspierającym „Solidarność” Komite Solidarity Pologne. 4 lata później w Bychawie powstał Komitet Współpracy z La Chapelle sur Erdre. Z okazji Dnia Europejskiego oraz 10-lecia współpracy Francuzów ze szkołą w Bychawie na początku maja we Francji gościli: starosta lubelski Paweł Pikula, przewodniczący Rady Powiatu Wojciech Piekarczyk oraz przedstawiciele bychawskiej placówki.

Red.

Ku czci posła Edwarda Wojtasa

W Lublinie odsłonięto tablicę upamiętniającą posła Edwarda Wojtasa, który zginął w katastrofie pod Smoleńskiem. Uroczystość odbyła się na cmentarzu przy ulicy Lipowej 10 września, pięć miesięcy po tragedii.

Tablica została wmurowana w ścianę kolumbarium, stojącego przy alei Zasłużonych. Odsłonili ją: żona posła Alina Wojtas, wicemarszałek Sejmu Ewa Kierzkowska, wiceminister rozwoju Krzysztof Hetman oraz prezes zarządu Regionalnego Stowarzyszenia Zwolenników Kremacji Jerzy Kielbowicz. Poseł Wojtas

wspierał działalność tego stowarzyszenia i to ono ufundowało tablicę ku jego czci.

– Dziękuję, że potrafimy pokazać całej Polsce i dać przykład, że czcić pamięć tragicznie poległych na polach smoleńskich można w sposób godny – mówiła wicemarszałek Kierzkowska.

Pod tablicą zapalono 96 zniczy, symbolizujących ofiary tragedii pod Smoleńskiem.

W uroczystości wzięli udział członkowie rodziny zmarłego, przedstawiciele województwa, samorządowcy i działacze Polskiego Stronnictwa Ludowego.

Red.



Wicemarszałek E. Kierzkowska odsłania tablicę ku czci posła E. Wojtasa.

Fot. Magdalena Pietrzak



Poświęcenie kapliczki z figurą św. Franciszka z Asyżu.

Fot. Arch. Fundacji „Między nami”

Praca zamiast jałmużny

– Pomagać to dla mnie ciągle troska o to, żeby człowiek mógł odzyskać wolność i godność, miał radość ze współczesnictwa oraz z tego, że też ma coś do dania – mówiła w Krężnicy Jarej s. Małgorzata Chmielewska.

Przełożona Wspólnoty Chleb Życia w Polsce była gościem uroczystości z okazji jubileuszu Fundacji „Między nami” i Stowarzyszenia Emaus. W dniach 7 – 8 października do Krężnicy przyjechali przyjaciele organizacji z Niemiec, Francji, Ukrainy i Szwajcarii.

Fundacja „Między Nami”, opiekująca się osobami z upo-

śledzeniem umysłowym i bezdomnymi, obchodzi w tym roku 20-lecie działania, a Stowarzyszenie Emaus, ściśle związane z fundacją 15-lecie.

Osobą, od której się wszystko zaczęło jest Zbigniew Drażkowski. 20 lat temu, razem z przyjaciółmi ze Szwajcarii, postanowił kupić ziemię i założyć dom wspólnotowy. Pomysł udało się zrealizować dzięki datkom zebranym przez Szwajcarów. Pierwszy dom fundacji zaczął funkcjonować we wrześniu 1990 roku.

Na kierunek działania fundacji duży wpływ miała organizacja Lekarze bez Granic, dzięki której powstały Warsztaty Tera-

pii Zajęciowej. Z kolei spotkanie ze Stephanem Drechslerem, wówczas wiceprzewodniczącym światowego ruchu Emaus, zaowocowało powołaniem w 1995 roku Stowarzyszenia Emaus.

Wspólnota w Krężnicy Jarej to pierwsza wspólnota Emaus w Europie Środkowowschodniej, w której znalazły miejsce osoby spychane na margines życia. W jej powstaniu pomogły wspólnoty z całej Europy. W 1994 roku zebrały datki na ten cel, organizując w niemieckiej Kolonii sprzedaż rzeczy używanych. Krężnicka wspólnota to dziś trzy domy, w których mieszka 30 osób, Warsztaty Terapii Zajęciowej oraz Spółdzielnia Socjalna

Emaus, w ramach której funkcjonują stolarnia, tartak, betonownia oraz warsztat spawalniczy.

– Prawie wszędzie na świecie pomoc społeczna jest rozumiana jako patriarchalne udzielanie jałmużny. My żądamy pracy zamiast jałmużny, sprawiedliwości społecznej zamiast zasiłków – mówił Stephan Drechsler o zasadach, którymi kieruje się Emaus.

Podczas uroczystości w Krężnicy Jarej odbyła się dyskusja na temat działalności fundacji i wspólnot Emaus oraz została poświęcona kapliczka przydrożna z figurą św. Franciszka z Asyżu, patrona Fundacji „Między nami”.

Marta Jachowicz KAI

Praca z ludźmi i dla ludzi to ich sposób na życie

Angażują się niemal w każdą dziedzinę życia. Powstaje ich coraz więcej, bo nie brakuje ludzi, którzy mają pomysły na społeczną organizację. Stowarzyszenia, bo o nich mowa, są organizacjami pożytku publicznego, które aktywnie wspierają samorząd w wykonywaniu zadań prospołecznych.

W powiecie lubelskim istnieją 93 stowarzyszenia, nad którymi starosta sprawuje nadzór. Prowa-

dzą działalność o różnym charakterze, od wspierania rozwoju miast i wsi przez ochronę przeciwpożarową, oświatę i wychowanie, aż po kulturę i sztukę.

Wśród nich są organizacje zaangażowane w pomoc chorym i potrzebującym jak Bychawskie Stowarzyszenie „Podkowa”, pomagające osobom niepełnosprawnym. To z jego inicjatywy odbywają się m.in. kiermasze prac rękodzielniczych, z których

cały dochód jest przekazywany na rzecz chorych dzieci, a we wrześniu „Podkowa” współorganizowała wojewódzką spartakiadę osób niepełnosprawnych. Razem z Powiatowym Centrum Pomocy Rodzinie stowarzyszenie prowadzi ośrodek interwencji kryzysowej oraz hotel.

Aktywnie działającą organizacją w powiecie lubelskim jest również Stowarzyszenie Centrum Kobiet w Niedrzwicy Dużej. Od

kilku lat z powodzeniem prowadzi ono zbiórki produktów spożywczych do „banku żywności”. Jeszcze w tym roku ma zorganizować szkolenia kulinarne i florystyczne dla mieszkanki gminy Niedrzwica Duża.

Stowarzyszenia są organizacjami pożytku publicznego, którym możemy przekazać 1% podatku i tym samym wspomóc ich działalność.

Magdalena Pietrzak

Słodkie spotkania w Ps

W październiku kraina miodem płynąca znów gościła pokolenia pszczelarzy. Do Pszczeliej Woli przyjechali byli uczniowie Zespołu Szkół Rolniczych Centrum Kształcenia Praktycznego. Szkoła obchodziła jubileusz 65-lecia połączony z XII Zjazdem Absolwentów, a we wrześniu odbyły się tu Ogólnopolskie Dni Pszczelarza.

Pierwszy dzwonek w Technikum Pszczelarskim, zorganizowanym i prowadzonym przez Tadeusza Wawryna, zabrzmiał 10 października 1945 roku. Od tego czasu szkoła wykształciła ponad 3 tysiące pszczelarzy, a w ostatniej dekadzie także duże grono techników żywienia, licealistów i gimnazjalistów. Wszyscy chętnie tu wracają, by odbyć sentymentalną podróż. Tym razem także wspomnieniom, uściskom i serdecznościom nie było końca. W piątek 1 października absolwenci bawili się przy ognisku do późnych godzin wieczornych.

Dzień później odbyły się oficjalne uroczystości. W kościele parafialnym w Żabiej Woli została odprawiona msza święta, po

której wszyscy udali się na cmentarz, gdzie zapalili znicze na grobach nauczycieli i pracowników szkoły. Potem był czas na powitania, przemówienia i rozrywkę. Goście obejrzeni występ Zespołu Pieśni i Tańca Apis oraz przedstawienie kabaretowe, ukazujące historię szkoły, a wieczorem bawili się na balu absolwentów.

W uroczystościach wzięli udział m.in. przedstawiciele Ministerstwa Edukacji, Ministerstwa Rolnictwa, Urzędu Marszałkowskiego i Kuratorium Oświaty w Lublinie, władz powiatowych i gminnych oraz pszczelarze. Wśród nich byli także goście z Austrii.

Miód i pszczoły w roli głównej

Pszczelarze i sympatycy pszczelarstwa przyjeżdżają do Pszczeliej Woli także na spotkania integracyjno-szkoleniowe. W dniach 17 – 19 września w ośrodku ZSR CKP odbyły się XXVIII Ogólnopolskie Dni Pszczelarza połączone z obchodami Europejskich Dni Dziedzictwa, których temat przewodni brzmiał „Od pomysłu do przemysłu”.



Byli uczniowie znowu razem.

Fot. ZSR CKP w Pszczeliej Woli

W wykładach i seminariach uczestniczyli pszczelarze z Polski i zagranicy. Mówiono m.in. o żywieniu pszczół, badaniach tych owadów, kierunkach rozwoju polskiego pszczelarstwa i pszczelarstwie ekologicznym. Ekspert wyjaśnił, jak prowadzić ekologiczne gospodarstwo pasieczne i jak pozyskać na ten cel unijne środki. W spotkaniu wzięło udział ponad 300 pszczelarzy z całej Polski.

Ogólnopolskie Dni Pszczelarza w Pszczeliej Woli to oprócz szkoleń także wiele atrakcji: wystawy, konkursy, kiermasze, smaczne potrawy na bazie miodu oraz występy artystyczne. Były koncerty pieśni biesiadnej i piosenki harcerskiej. Na scenie prezentowały się orkiestry dęte, zespoły pieśni i tańca, wokaliści i tancerze oraz grupy kabaretowe z Pszczeliej Woli, Strzyżewic,

Gminne biblioteki mają co świętować – 60-lecie

Gminna Biblioteka Publiczna w Wysokiem kończy 60 lat. Czytelnicy i pracownicy placówki obchodzili urodziny razem z przedstawicielami władz oświatowych i samorządowych 23 września. Były kwiaty, listy gratulacyjne i podziękowania.

Odnakę honorową „Zasłużony dla Kultury Polskiej” przyznaną przez ministra kultury otrzymali: dyrektorka biblioteki Urszula Kalińska i wieloletni pracownik tej placówki i filii w Maciejowie Andrzej Godziszewski. Sama biblioteka również została wyróżniona tą odznaką, a także Medalem Pamiętkowym Województwa Lubelskiego za wkład w rozwój kultury na Lubelszczyźnie. Okoliczno-

ściowe dyplomy i podziękowania otrzymały wszystkie osoby i instytucje zasłużone dla wysokiej placówki.

Z okazji jubileuszu uhonorowano też najlepszych czytelników ostatnich lat: Lucynę Żyśko, Barbarę Wujastyk, Barbarę Smył, Danutę Olech i Andrzeja Kasprzaka oraz młodsze pokolenie, które udowadnia, że sięga po książki bardzo często, przedkładając dobry tytuł nad inne rozrywki.

Na koniec wszyscy skosztowali po „fragmentcie” wielkiej, słodkiej księgi, czyli urodzinowego tortu.

Biblioteka w Wysokiem dysponuje ponad 11 tysiącami dostępnych woluminów. Regularnie odwiedza ją prawie 900 czyteln-

ków, nie licząc wielu osób bezpłatnie korzystających z „wioski internetowej”.

Nowe oblicze wiejskiej biblioteki

W Starej Wsi Pierwszej została otwarta filia Miejskiej Biblioteki Publicznej w Bychawie, dla której wyremontowano budynek OSP.

– Na niespełna 100 mkw. powierzchni zaaranżowano ciepłe i przyjazne miejsce, kolorową wyspę na mapie podbychawskiej wsi, w której każdy czytelnik znajdzie swój „kawałek podłogi” – zachęcają pracownicy placówki.

Najmłodszy mają do dyspozycji kąciak z kolorowymi książkami i miękkimi pluszakami, starsi

kąciak prasowy, w którym, zasiadając w fotelu z filizanką kawy, mogą zatopić się w lekturze. Jest też „młodzieżowy zaułek”, gdzie można zagrać w scrabble czy tenisa stołowego i minicytelnia z trzema stanowiskami komputerowymi z dostępem do internetu. Mieszkańcy mogą też odwiedzić minigalerię, w której 26 października po raz pierwszy zaprezentowała swoje prace – malarstwo i rysunek – związana ze Starą Wsią Justyna Dybala.

Remont i wyposażenie biblioteki kosztowały prawie 100 tysięcy złotych, z czego 60 procent to środki unijne z Programu Rozwoju Obszarów Wiejskich.

Red.

z Poczty z Woli



Podczas Dni Pszczelarstwa słodkości nie brakowało.

Fot. ZSR CKP w Pszczelęj Woli

Piotrowic, Chełma, Bychawki, Lublina, a nawet z Częstochowy. Młodzież z ZSR CKP zaprezentowała widowisko obrzędowe pt. „Miodobranie na przestrzeni wieków”.

W ramach trwających równolegle Europejskich Dni Dziedzictwa, odbywały się wycieczki dydaktyczne „Od kwiatka do miodu”, prezentacje gospodarstw ekologicznych Lubelszczyzny

oraz warsztaty pszczelarskie. Zaprezentowano także sylwetkę i działalność ks. Jana Dolinowskiego, twórcy pierwszego polskiego ula ramowego, oraz jego zasługi dla rozwoju rzemiosła pszczelarskiego na terenie Polski. Uroczystości zakończyły się polonezem wykonanym przez Zespół Pieśni i Tańca Apis.

Magdalena
Pielecka-Szafruga

powstania i nowa filia



Dyrektor Urszula Kalińska z medalem dla biblioteki.

Fot. Arch. GBP w Wysokiem

Gwarno w Wierzchowiskach

Tradycja i kultura są bogactwem polskiej wsi. Obrzędy i zwyczaje ludowe towarzyszą zarówno świeckim jak i religijnym uroczystościom. Mieszkańcy wsi pielęgnują przeszłość, promując dorobek swoich przodków. Ich pasje, muzykę i obyczaje propaguje Festiwal Wsi Polskiej w Wierzchowiskach.

Kolejne VI spotkanie „Na styku trzech ziem” odbyło się przy miejscowej szkole podstawowej. Uroczystości rozpoczęły się mszą świętą. Po niej zaczęła się zabawa. Można było lepić garnki z gliny, skosztować regionalnych specjałów czy przejechać się po okolicy bryczką. Na scenie przygrywały kapele ludowe i orkiestra dęta. Ciekawy program artystyczny pokazały też dzieci ze Szkoły Podstawowej w Wierzchowiskach.

Nie tylko dla ducha

Dużym zainteresowaniem cieszył się konkurs placków pieczonych według przedwojennych przepisów i nalewek własnej roboty. Swoje wyroby zgłosiło kilkunastu wystawców. Jurorom najbardziej posmakował kapaściarz Janiny Nowakowskiej



Dawne zwyczaje pielęgnują zespoły ludowe.

Fot. Agnieszka Winiarska

i nalewka z czarnej porzeczki Małgorzaty Kamińskiej.

Podczas festiwalu poznaliśmy też właścicieli pięknych posesji i balkonów. Najpiękniejszą posesją miejską może się pochwalić Anna Nakonieczna, posesją wiejską Agnieszka i Dariusz Jęczyńowie, a wyjątkową aranżacją balkonu Jadwiga Matysek i Janina Sucharczuk.

Koza do wygrania

Taką i inne nagrody można było wylosować podczas loterii fantowej, z której dochód był przeznaczony na rzecz szkoły w Wierzchowiskach. Budżet placówki zasiłowały także pieniądze ze sprzedaży oferowanych na festiwalu ciast i dań gorących.

Agnieszka Winiarska

III Bieg Papieski w Lublinie

Na sportowo mieszkańcy Lubelszczyzny uczcili 32. rocznicę wyboru Karola Wojtyły na papieża oraz 23. rocznicę wizyty Jana Pawła II w Lublinie. Prawie 600 osób wzięło udział w III Biegu Papieskim, który odbył się 18 października w stolicy województwa.

Uczestnicy, podzieleni na pięć kategorii wiekowych, biegli różnymi trasami, wytyczonymi ulicami Lublina. Najmłodszy rywalizowali na dystansie pół kilometra, uczniowie klas V – VI półtora kilometra, gimnazjaliści mieli do pokonania odcinek o długości 2300 metrów, a młodzież ze szkół średnich o pół kilometra dłuższy. W imprezie wzięli też udział dorośli mieszkańcy Lublina, którzy biegli trasą liczącą 5300 metrów.

Meta biegu znajdowała się na boisku Zespołu Szkół Budowlanych przy ul. Słowiczej, gdzie

odbyła się loteria upominków. Ci, którzy zajęli trzy pierwsze miejsca w każdej kategorii, dzięki sponsorom otrzymali atrakcyjne nagrody m.in. rowery, przenośne dyski twarde, drukarki, aparaty fotograficzne i mp4.

Wśród uczestników klas I – IV najlepiej pobiegli: Weronika Witkowska z SP nr 32 w Lublinie i Oskar Gołębiowski z lubelskiej podstawówki nr 29, klasy V – VI: Magdalena Szczygieł z SP nr 31 i Dominik Ptaszyński z SP nr 21. W grupie gimnazjalnej najlepsi byli: Iga Złomańczuk z Agrosu Zamość i Roman Kołtun z Hufca Pracy 3-5 w Świdniku, a w kategorii szkół średnich Magdalena Paluch z Agrosu Zamość i Sebastian Smoliński z PSBiG Start Lublin. Spośród dorosłych zawodników pierwsi na metę przybiegli: Monika Nawrocka z Agrosu Zamość i Stanisław Marzec z Nałęczowa.

Red.

Czy można dziecku pomóc się uczyć?

Oczywiście, że tak. Trzeba po prostu nauczyć dziecko, w jaki sposób powinno się uczyć. Wymaga to jednak od rodziców trochę zaangażowania i systematyczności. Trzeba znaleźć czas i uzbroić się w cierpliwość.

Najlepiej zacząć na samym początku edukacji, a więc w pierwszej klasie, towarzysząc dziecku w odrabianiu lekcji. Pomijam tak oczywiste rzeczy, jak porządek na biurku, bo to się rozumie samo przez się. W efektywnym uczeniu się najważniejsze są: systematyczność, ambicja, upór, wytrwałość i umiejętność logicznego myślenia, którą można opanować poprzez różne zabawy i ćwiczenia. Z tego właśnie względu najpierw trzeba poobserwować dziecko w trakcie odrabiania lekcji, zwracając uwagę na tempo pracy, dokładność i moment, w którym pojawiają się ewentualne trudności, jak i reakcję na nie. Dzieci na niepowodzenia reagują zazwyczaj zniechęceniem, więc trzeba je zmotywować do podjęcia wysiłku i wyzwolić w nich pozytywne emocje. Nie można krzyczeć ani wypowiadać pod adresem dziecka żadnych poniżających epitetów. Najlepiej po prostu usiąść obok i zainteresować się tym, co sprawia problem i dlaczego. Jeżeli jest to np. analiza tekstu czy zadanie matematyczne, z którym dziecko nie może sobie poradzić, najpierw należy dowiedzieć się, czy rozumie to, co czyta. Jeżeli ma z tym kłopot, to trzeba przeczytać

wspólnie tekst i w taki sposób formułować pytania, żeby dziecko samo wpadło na to, o co chodzi. W przypadku, kiedy „zatnie się” na jakimś etapie rozwiązywania zadania, najpierw należy podkreślić, że całkiem nieźle sobie radzi, gdyż część już rozwiązało, po czym sprawdzić, czy nie ma błędów w liczeniu, w zapisie itp.

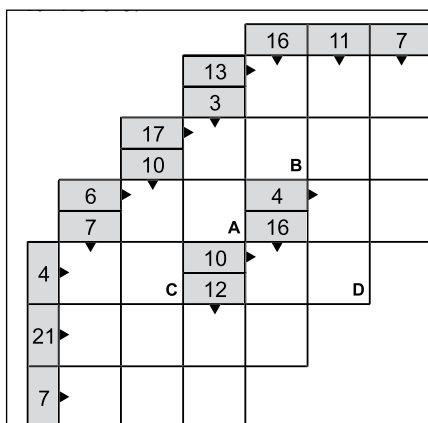
Z doświadczenia wiem, że najczęściej trudności sprawia tabliczka mnożenia i dzielenie, dlatego dobrze jest utrwalać te umiejętności poprzez wspólną zabawę, np. kto szybciej wykona w pamięci jakies działanie. Warto przy okazji nauczyć dziecko sposobu szybkiego mnożenia w pamięci, np.: ile to

jest 32×25 ? Zamiast mnożenia pisemnego można posłużyć się innym sposobem: najpierw pomnożyć $32 \times 100 = 3200$, a otrzymany wynik podzielić przez 4, czyli $3200 : 4 = 800$. Dobre efekty daje też wspólne rozwiązywanie krzyżówek matematycznych czy sudoku. Wszystkie takie zabawy uczą logicznego myślenia i ćwiczą pamięć.

Jeśli chodzi o języki obce trzeba odpytywać ze słówek i wyrobić nawyk korzystania ze słowników zarówno internetowych, jak i tradycyjnych. Można urządzić „zawody”, np. kto pierwszy znajdzie znaczenie określonego wyrazu, przy czym jedna osoba korzysta

ze słownika tradycyjnego, a druga z internetowego. Przy okazji wdrażamy dziecko do samodzielnego poszukiwania rozwiązania problemu, ćwiczymy umiejętność posługiwania się słownikami i innymi tego typu pomocami. Dobrze jest wdrożyć nawyk zapisywania nowych słówek na fiszkach i przypinania ich do wszystkiego, co się da, a od czasu do czasu zniechacka przepytac. Takie postępowanie dość szybko przynosi efekty. Uczy samodzielności, systematyczności, co w nauce jest bardzo ważne, a przy okazji buduje więź i wzajemne zaufanie.

dr Małgorzata Jaszczuk-Surma

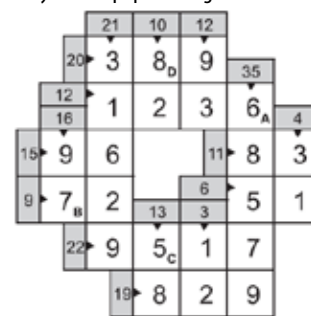


Cyfry znajdujące się w polach oznaczonych literami A, B, C i D należy wpisać do poniższych kratek, tworząc hasło – rozwiązanie.

A	B	C	D

„Panoramiczna” krzyżówka cyfrowa
Liczby znajdujące się w szarych polach są równe sumom cyfr od 1 do 9, które należy wpisać w wolne białe pola zgodnie ze wskazanym przez strzałki kierunkiem, aż do kolejnego szarego pola lub do brzegu diagramu.
W żadnej z tych sum nie może powtórzyć się ta sama cyfra, a więc nie może być na przykład: $16 = 4 + 3 + 6 + 3$.

Rozwiązanie krzyżówki z poprzedniego numeru



Kandydaci do kadry?

Od początku szli jak burza, wygrali wszystkie mecze i obronili ubiegłoroczny tytuł. Chłopcy ze Specjalnego Ośrodka Szkolno-Wychowawczego w Bystrzycy zdobyli mistrzostwo województwa lubelskiego w piłce nożnej do lat 16.

Mistrzostwa, organizowane przez Polskie Towarzystwo Społeczno-Sportowe „Sprawni-Razem”, odbyły się 23 września w SOSW w Bystrzycy. Do turnieju

zgłosiło się 6 drużyn, reprezentujących podobne placówki z Lublina, Łukowa, Radzyna Podlaskiego, Świdnika i Zamościa.

Młodzi piłkarze z Bystrzycy nie dość, że nie przegrali żadnego spotkania, to jeszcze nie stracili w turnieju żadnej bramki. Wicemistrzem województwa została drużyna z Radzyna Podlaskiego, a trzecie miejsce na podium zajęli chłopcy z Zamościa.

Tomasz Gmiterek



Rozgrzewka przed meczem.

Dożynki Powiatowe 2010 nie mogłyby się odbyć bez wsparcia sponsorów:

SPONSOR GŁÓWNY



WSPÓŁORGANIZATOR



SPONSORZY:



**Firma ROLBUD
– Roman Madejek**

PATRONAT MEDIALNY



WYBORY SAMORZĄDOWE 2010

Pierwsza tura wyborów odbędzie się 21 listopada, druga jest planowana na 5 grudnia.

Mieszkańcy powiatu lubelskiego będą wybierać wójtów i burmistrzów oraz radnych gminnych, powiatowych i sejmiku wojewódzkiego.

Do Rady Powiatu Lubelskiego, w 6 okręgach kandyduje 265 osób, spośród których wybierzemy 27 radnych.

W tych wyborach można głosować tylko w miejscu stałego zamieszkania.

JAK GŁOSOWAĆ?

Wybory do rady powiatu

- mandaty dzieli się na zasadzie proporcjonalności, czyli wyborca oddaje głos na daną listę
- głosujemy stawiając tylko jeden krzyżyk przy nazwisku wybranego kandydata. Brak znaku „x” albo postawienie go przy nazwiskach dwóch lub więcej kandydatów z różnych list powoduje, że głos jest nieważny
- jeżeli znak „x” postawimy obok nazwisk dwóch lub więcej kandydatów z tej samej listy, głos jest ważny
- dany komitet wyborczy uczestniczy w podziale mandatów, jeśli przekroczy 5-procentowy próg wyborczy

Wybory do rady gminy w gminach powyżej 20 tys. mieszkańców i sejmiku województwa

- głosujemy w taki sam sposób, jak w wyborach do rady powiatu

Wybory do rady gminy w gminach poniżej 20 tys. mieszkańców

- przy podziale mandatów obowiązuje zasada większościowa, czyli radnymi zostają ci kandydaci, na których głosowało najwięcej osób
- głosujemy stawiając znak „x” w kratce z lewej strony obok nazwisk tylu kandydatów, ilu radnych jest wybieranych w danym okręgu

Wybory wójta i burmistrza

- stawiamy znak „x” w kratce z lewej strony obok nazwiska tylko jednego kandydata. Jeśli postawimy krzyżyk przy kilku nazwiskach albo nie postawimy go wogóle nasz głos, będzie nieważny

